

Logement certifié

Rue : Rue Piervenue n° : 24

R216

CP : 5590 Localité : Ciney

Certifié comme : **Appartement**

Date de construction : Entre 1919 et 1945

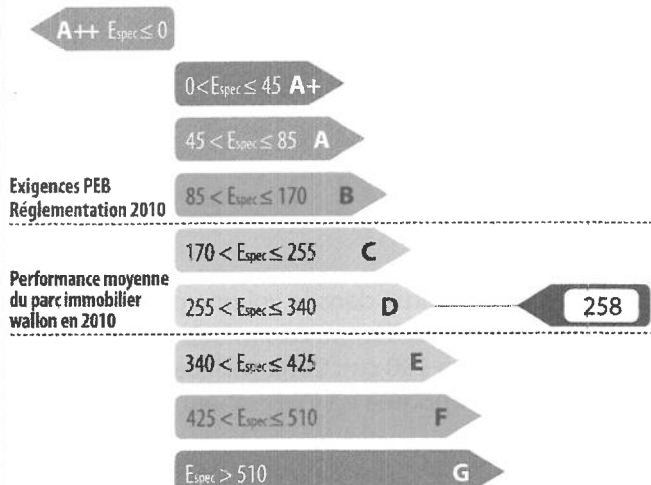


Performance énergétique

La consommation théorique totale d'énergie primaire de ce logement est de**45 543 kWh/an**

Surface de plancher chauffé :**176 m²**

Consommation spécifique d'énergie primaire :**258 kWh/m².an**



Indicateurs spécifiques

Besoins en chaleur du logement



Performance des installations de chauffage



Performance des installations d'eau chaude sanitaire



Système de ventilation



Utilisation d'énergies renouvelables



Certificateur agréé n° CERTIF-P2-02001

Nom / Prénom : RICARD Hervé

Adresse : Rue de Houyoux

n° : 1

CP : 5340 Localité : Gesves

Pays : Belgique

Je déclare que toutes les données reprises dans ce certificat sont conformes au protocole de collecte de données relatif à la certification PEB en vigueur en Wallonie. Version du protocole 02-sept.-2024. Version du logiciel de calcul 4.0.6.

Digitally signed by Hervé Ricard (Signature)
Date: 2026.06.08 14:56:43 CEST
Reason: PACE

Le certificat PEB fournit des informations sur la performance énergétique d'une unité PEB et indique les mesures générales d'améliorations qui peuvent y être apportées. Il est établi par un certificateur agréé, sur base des informations et données récoltées lors de la visite du bâtiment.

Ce document est obligatoire en cas de vente & location. Il doit être disponible dès la mise en vente ou en location et, en cas de publicité, certains de ses indicateurs (classe énergétique, consommation théorique totale, consommation spécifique d'énergie primaire) devront y être mentionnés. Le certificat PEB doit être communiqué au candidat acquéreur ou locataire avant signature de la convention, qui mentionnera cette formalité.

Pour de plus amples informations, consultez le Guichet de l'énergie de votre région ou le site portail de l'énergie energie.wallonie.be

Volume protégé



Le volume protégé d'un logement reprend tous les espaces du logement que l'on souhaite protéger des déperditions thermiques que ce soit vers l'extérieur, vers le sol ou encore des espaces non chauffés (cave, annexe, bâtiment mitoyen...). Il comprend au moins tous les locaux chauffés. Lorsqu'une paroi dispose d'un isolant thermique, elle délimite souvent le volume protégé.

Le volume protégé est déterminé conformément au protocole de collecte des données défini par l'Administration.

Description par le certificateur

L'appartement comprend les pièces situées au rez-de-chaussée de l'ancienne maison de maître ainsi que les annexes aménagées à arrière, côté jardin.

Le volume protégé de ce logement est de **571 m³**

Surface de plancher chauffée

Il s'agit de la somme des surfaces de plancher de chaque niveau du logement situé dans le volume protégé. Les mesures se font en prenant les dimensions extérieures (c'est-à-dire épaisseur des murs comprise). Seules sont comptabilisées les surfaces présentant une hauteur sous plafond de minimum 150 cm. Cette surface est utilisée pour définir la consommation spécifique d'énergie primaire du logement (exprimée en kWh/m².an) et les émissions spécifiques de CO₂ (exprimées en kg/m².an).

La surface de plancher chauffée de ce logement est de **176 m²**

Rapport partiel

Les installations suivantes sont communes à plusieurs logements.

chauffage



eau chaude sanitaire



ventilation



solaire thermique



solaire photovoltaïque



Dès lors, certaines données proviennent du rapport partiel suivant :

N° du rapport partiel : 20260602032941

Validité maximale : 02/06/2036

Adresse principale du bien : Rue Piervenue 24 5590 Ciney

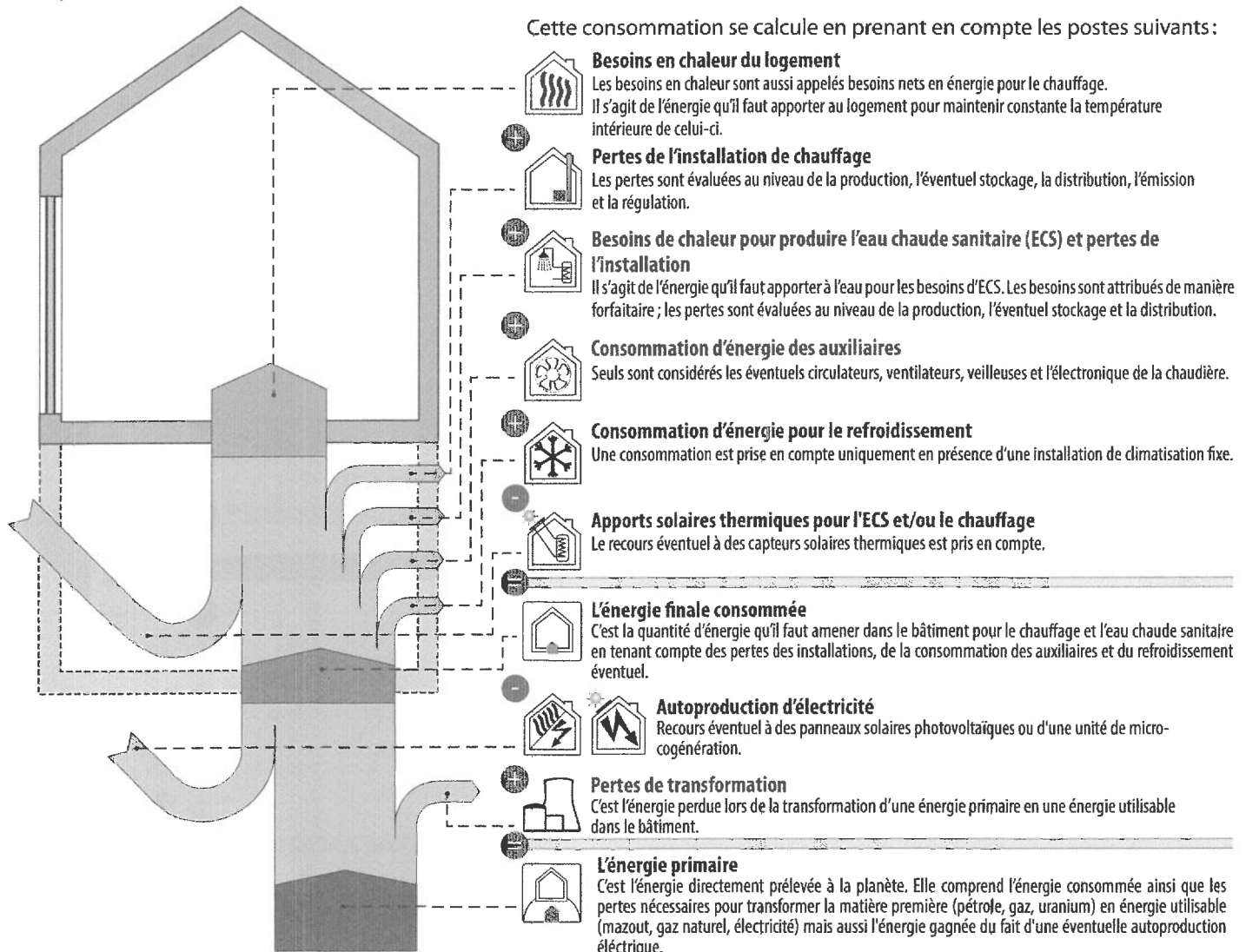
Celui-ci a été établi par : RICARD Hervé

n° CERTIF-P2-02001

Méthode de calcul de la performance énergétique

Conditions standardisées - La performance énergétique du logement est évaluée à partir de la consommation totale en énergie primaire. Elle est établie pour des conditions standardisées d'utilisation, notamment tout le volume protégé est maintenu à 18° C pendant la période de chauffe, jour et nuit, sur une année climatique type. Ces conditions sont appliquées à tous les logements faisant l'objet d'un certificat PEB. Ainsi, seules les caractéristiques techniques du logement vont influencer sa consommation et non le style de vie des occupants. Il s'agit donc d'une consommation d'énergie théorique en énergie primaire ; elle permet de comparer les logements entre eux. Le résultat peut différer de la consommation réelle du logement.

Cette consommation se calcule en prenant en compte les postes suivants :



L'électricité : une énergie qui pèse lourd sur la performance énergétique du logement.

Pour 1 kWh consommé dans un logement, il faut 2,5 kWh d'énergie dans une centrale électrique. Les pertes de transformation sont donc importantes, elles s'élèvent à 1,5 kWh.

EXEMPLE D'UNE INSTALLATION DE CHAUFFAGE ÉLECTRIQUE

Consommation finale en chauffage	+	10 000 kWh
Pertes de transformation	=	15 000 kWh
Consommation en énergie primaire		25 000 kWh

À l'inverse, en cas d'auto-production d'électricité (via panneaux photovoltaïques ou cogénération), la quantité d'énergie gagnée est aussi multipliée par 2,5 ; il s'agit alors de pertes évitées au niveau des centrales électriques.

EXEMPLE D'UNE INSTALLATION PHOTOVOLTAÏQUE

Panneaux photovoltaïques	-	1 000 kWh
Pertes de transformation évitées	+	1 500 kWh
Économie en énergie primaire		- 2 500 kWh

Actuellement, les autres énergies (gaz, mazout, bois...) ne sont pas impactées par des pertes de transformation.

Évaluation de la performance énergétique

La consommation totale d'énergie primaire du logement est la somme de tous les postes repris dans le tableau ci-dessous. En divisant ce total par la surface de plancher chauffée, la consommation spécifique d'énergie primaire, E_{spec} , est obtenue. C'est sur cette valeur E_{spec} que le label de performance du logement est donné.

		kWh/an
	Besoins en chaleur du logement	38 872
	Pertes de l'installation de chauffage	7 675
	Besoins de chaleur pour produire l'eau chaude sanitaire (ECS) et pertes de l'installation	2 350
	Consommation d'énergie des auxiliaires	485
	Consommation d'énergie pour le refroidissement	0
	Apports solaires thermiques pour l'ECS et/ou le chauffage	0
		=
	Consommation finale	49 382
	Autoproduction d'électricité	1 827
	Pertes de transformation des postes ci-dessus consommant de l'électricité	728
	Pertes de transformation évitées grâce à l'autoproduction d'électricité	-2 740
		=
	Consommation annuelle d'énergie primaire du logement Elle est le résultat du cumul des postes ci-dessus	45 543 kWh/an
	Surface de plancher chauffée	176 m ²
		=
Consommation spécifique d'énergie primaire du logement (E_{spec}) Elle est obtenue en divisant la consommation annuelle par la surface de plancher chauffée. Cette valeur permet une comparaison entre logements indépendamment de leur taille.		255 < E_{spec} ≤ 340 D 258 kWh/m ² .an

Ce logement obtient une classe D






La consommation spécifique de ce logement est environ 1,5 fois supérieure à la consommation spécifique maximale autorisée si l'on construisait un logement neuf similaire à celui-ci en respectant au plus juste la réglementation PEB de 2010.

Preuves acceptables

Le présent certificat est basé sur un grand nombre de caractéristiques du logement, que le certificateur doit relever en toute indépendance et selon les modalités définies par le protocole de collecte des données.

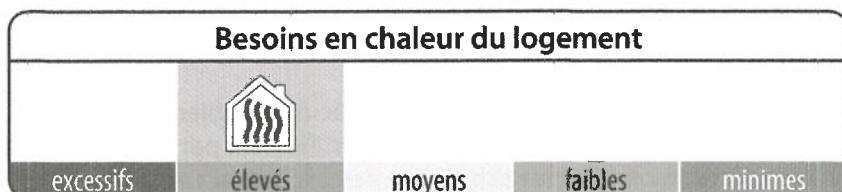
- Certaines données nécessitent un constat visuel ou un test; c'est pourquoi le certificateur doit avoir accès à l'ensemble du logement certifié. Il s'agira essentiellement des caractéristiques géométriques du logement, de certaines données propres à l'isolation et des données liées aux systèmes.
- D'autres données peuvent être obtenues également ou exclusivement grâce à des documents bien précis. Ces documents sont nommés «preuves acceptables» et doivent être communiqués au certificateur par le demandeur; c'est pourquoi le certificateur doit lui fournir un écrit reprenant la liste exhaustive des preuves acceptables, au moins 5 jours avant d'effectuer les relevés dans le bâtiment, pour autant que la date de la commande le permette. Elles concernent, par exemple, les caractéristiques thermiques des isolants, des données techniques relatives à certaines installations telles que le type et la date de fabrication d'une chaudière ou la puissance crête d'une installation photovoltaïque.

À défaut de constat visuel, de test et/ou de preuve acceptable, la procédure de certification des bâtiments résidentiels existants utilise des valeurs par défaut. Celles-ci sont généralement pénalisantes. Dans certains cas, il est donc possible que le poste décrit ne soit pas nécessairement mauvais mais que, tout simplement, il n'a pas été possible de vérifier qu'il était bon!

Postes	Preuves acceptables prises en compte par le certificateur	Références et descriptifs
 Isolation thermique	Dossier de photos localisables	Isolation des murs de façade et des sols
 Étanchéité à l'air	Pas de preuve	
 Ventilation	Dossier de photos localisables	Grilles de ventilation dans la toilette
 Chauffage	Plaquette signalétique	Type et âge de la seconde chaudière
 Eau chaude sanitaire	Pas de preuve	

Descriptions et recommandations -1-

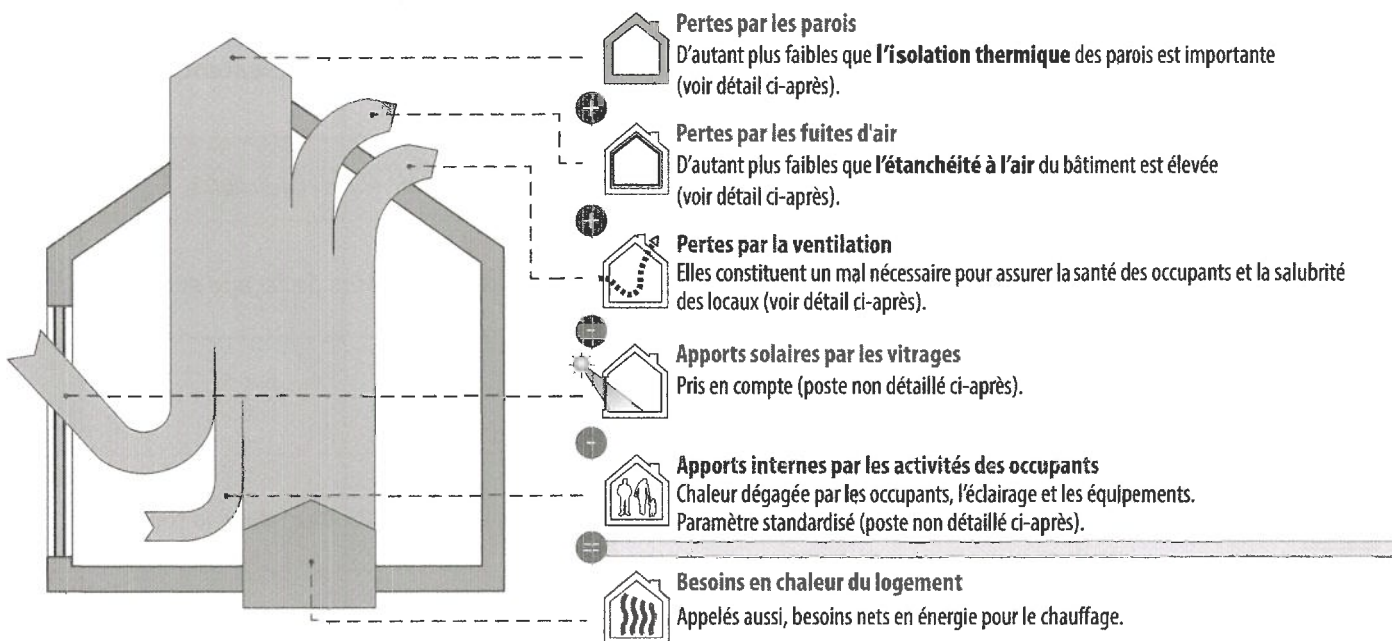
Cette partie présente une description des principaux postes pris en compte dans l'évaluation de la performance énergétique du logement. Sont également présentées les principales recommandations pour améliorer la situation existante.



221
kWh/m².an


Besoins nets en énergie (BNE)
par m² de plancher chauffé et par an

Ces besoins sont les apports de chaleur à fournir par le chauffage pour maintenir constante la température intérieure du logement. Ils dépendent des pertes par les parois selon leur niveau d'isolation thermique, des pertes par manque d'étanchéité à l'air, des pertes par la ventilation mais aussi des apports solaires et des apports internes.











Pertes par les parois

Les surfaces renseignées sont mesurées suivant le protocole de collecte des données défini par l'Administration.

Type	Dénomination	Surface	Justification	
① Parois présentant un très bon niveau d'isolation La performance thermique des parois est comparable aux exigences de la réglementation PEB 2014.				
	T1B	Toiture inclinée isolée	7,6 m ²	Laine minérale (MW), 14 cm
	T2B	Plancher sous comble isolé	8,7 m ²	Laine minérale (MW), 14 cm

suite →

Descriptions et recommandations -2-

 Pertes par les parois - suite		<i>Les surfaces renseignées sont mesurées suivant le protocole de collecte des données défini par l'Administration.</i>		
Type	Dénomination		Surface	Justification
	M4B	Mur annexe vers comble perdu, isolé	4,0 m ²	Laine minérale (MW), 14 cm
	P1B	Plancher sur cave, isolé	22,5 m ²	Polyuréthane (PUR/PIR), 5 cm
	F2	Fenêtre de façade (PVC, 2010)	5,3 m ²	Double vitrage haut rendement - $U_g = 1,1$ W/m ² .K Châssis PVC
	F3	Verrière (PVC, 2025)	7,0 m ²	Double vitrage haut rendement - $U_w = 1,5$ W/m ² .K
② Parois avec un bon niveau d'isolation La performance thermique des parois est comparable aux exigences de la réglementation PEB 2010.				
	M3A	Mur annexe en pierre, non isolé	22,4 m ²	Panneau de fibre de bois, 14 cm
	M3C	Mur annexe en pierre, isolé 14cm FB	21,5 m ²	Panneau de fibre de bois, 14 cm
③ Parois avec isolation insuffisante ou d'épaisseur inconnue Recommandations : isolation à renforcer (si nécessaire après avoir vérifié le niveau d'isolation existant).				
	M1C	Mur de façade en pierre, isolé	3,7 m ²	Liège (ICB), 1 cm
	M2B	Mur annexe en briques, isolé Liège	1,7 m ²	Liège (ICB), 1 cm
	M3B	Mur annexe en pierre, isolé 8cm FB	23,4 m ²	Panneau de fibre de bois, 8 cm
	P2B	Plancher sur sol, isolé	114,3 m ²	Liège (ICB), 1 cm
	F1	Fenêtre de façade (PVC, 1995)	23,0 m ²	Double vitrage ordinaire - ($U_g = 3,1$ W/m ² .K) Châssis PVC
	F4	Porte de vers le jardin	4,4 m ²	Double vitrage ordinaire - ($U_g = 3,1$ W/m ² .K) Panneau non isolé non métallique Châssis PVC




suite →

Descriptions et recommandations -3-



Pertes par les parois - suite

Les surfaces renseignées sont mesurées suivant le protocole de collecte des données défini par l'Administration.

Type	Dénomination	Surface	Justification
④ Parois sans isolation Recommandations : à isoler.			
	T1A	Toiture inclinée non isolée	10,2 m ²
	T2A	Plancher sous comble non isolé	23,3 m ²
	M1A	Mur de façade en briques	35,1 m ²
	M1B	Mur de façade en pierre	56,4 m ²
	M2A	Mur annexe en briques, non isolé	11,6 m ²
	M4A	Mur annexe vers comble perdu	3,1 m ²
	M5	Changement de niveau intérieur	0,9 m ²
	P1A	Plancher sur cave, non isolé	33,6 m ²
	P2A	Plancher sur sol, non isolé	5,9 m ²

⑤ Parois dont la présence d'isolation est inconnue

Recommandations : à isoler (si nécessaire après avoir vérifié le niveau d'isolation existant).

AUCUNE

Descriptions et recommandations -4-



Pertes par les fuites d'air

Améliorer l'étanchéité à l'air participe à la performance énergétique du bâtiment, car, d'une part, il ne faut pas réchauffer l'air froid qui s'insinue et, d'autre part, la quantité d'air chaud qui s'enfuit hors du bâtiment est réduite.

Réalisation d'un test d'étanchéité à l'air

Non : valeur par défaut : 12 m³/h.m²

Oui

Recommandations : L'étanchéité à l'air doit être assurée en continu sur l'entièreté de la surface du volume protégé et, principalement, au niveau des raccords entre les différentes parois (pourtours de fenêtre, angles, jonctions, percements ...) car c'est là que l'essentiel des fuites d'air se situe.



Pertes par ventilation

Pour qu'un logement soit sain, il est nécessaire de remplacer l'air intérieur vicié (odeurs, humidité, etc...) par de l'air extérieur, ce qui inévitablement induit des pertes de chaleur. Un système de ventilation correctement dimensionné et installé permet de réduire ces pertes, en particulier dans le cas d'un système D avec récupération de chaleur.

Votre logement n'est équipé que d'un système de ventilation partiel ou très partiel (voir plus loin).

En complément de ce système, une aération suffisante est nécessaire, par simple ouverture des fenêtres. C'est pourquoi, dans le cadre de la certification, des pertes par ventilation sont comptabilisées.

Système D avec récupération de chaleur	Ventilation à la demande	Preuves acceptables caractérisant la qualité d'exécution
<input checked="" type="checkbox"/> Non <input type="checkbox"/> Oui	<input checked="" type="checkbox"/> Non <input type="checkbox"/> Oui	<input checked="" type="checkbox"/> Non <input type="checkbox"/> Oui
Diminution globale des pertes de ventilation		0 %



Descriptions et recommandations -5-

Performance des installations de chauffage



84 %

Rendement global en énergie primaire

Remarque : les systèmes de chauffage suivants ne sont pas pris en compte :

- Insert ou cassette en présence du chauffage central Installation de chauffage central chauffant les mêmes locaux.



Installations de chauffage

① Chauffage central collectif : Installation de chauffage central

Chauffe 60 % du volume protégé

Production	Chaudière, gaz naturel, à condensation
Distribution	Moins de 2 m de conduites non-isolées traversant des espaces non chauffés
Emission/régulation	Radiateurs, convecteurs ou ventilo-convecteurs, avec vannes thermostatiques Présence d'un thermostat d'ambiance Décompte individualisé des consommations de chauffage

Recommandations ① : aucune

② Chauffage central : Installation de chauffage des annexes

Chauffe 40 % du volume protégé

Production	Chaudière, gaz naturel, à condensation
Distribution	Aucune canalisation non-isolée située dans des espaces non-chauffés ou à l'extérieur
Emission/régulation	Radiateurs, convecteurs ou ventilo-convecteurs, avec vannes thermostatiques Absence de thermostat d'ambiance

Recommandations ② :

L'installation de chauffage n'est pas régulée par un thermostat d'ambiance. Il est recommandé d'en installer un afin d'obtenir un meilleur contrôle de la température intérieure (on évite de chauffer plus que nécessaire). Opter de préférence pour un thermostat équipé d'un programmateur horaire qui permet de réduire automatiquement le chauffage durant la nuit ou durant les périodes d'absence.

Descriptions et recommandations -6-

Performance des installations d'eau chaude sanitaire



69 %

Rendement global
en énergie
primaire



Installations d'eau chaude sanitaire

① Installation d'eau chaude sanitaire : Installation d'eau chaude des annexes

Production	Production instantanée par chaudière, gaz naturel, couplée au chauffage des locaux, régulée en T° variable (la chaudière n'est pas maintenue constamment en température), fabriquée après 2016
Distribution	Bain ou douche, plus de 5 m de conduite

Recommandations ① : aucune

② Installation d'eau chaude sanitaire collective : Installation d'eau chaude sanitaire

Production	Production avec stockage par chaudière, gaz naturel, couplée au chauffage des locaux, régulée en T° variable (la chaudière n'est pas maintenue constamment en température), fabriquée après 2016
Distribution	Evier de cuisine, entre 1 et 5 m de conduite

Recommandations ② :

Le niveau d'isolation du ballon de stockage n'est pas une donnée nécessaire à la certification. Une isolation équivalente à au moins 10 cm de laine minérale devrait envelopper le réservoir de stockage pour éviter des déperditions de chaleur inutiles. Il est donc recommandé de le vérifier et d'éventuellement renforcer l'isolation.

Descriptions et recommandations -7-

Système de ventilation



absent

très partiel

partiel

incomplet

complet



Système de ventilation

N'oubliez pas la ventilation !

La ventilation des locaux est essentielle pour la santé des occupants et la salubrité du logement. Le certificateur a fait le relevé des dispositifs suivants.

Locaux secs	Ouvertures d'alimentation réglables (OAR) ou mécaniques (OAM)	Locaux humides	Ouvertures d'évacuation réglables (OER) ou mécaniques (OEM)
salon	aucun	cuisine	aucun
salle à manger	aucun	WC	OER
bureau	aucun	salle de bain	aucun
chambre 1	aucun	buanderie 1	aucun
chambre 2	aucun	buanderie 2	aucun

Selon les relevés effectués par le certificateur, seules des ouvertures d'évacuation de l'air vicié sont présentes dans le logement. Le système de ventilation n'est donc pas conforme aux règles de bonne pratique.

Recommandation : La ventilation des locaux est essentielle pour la santé des occupants et la salubrité du logement. Il est vivement conseillé d'installer un système de ventilation complet.

Si des améliorations sont apportées à l'étanchéité à l'air, il faut apporter d'autant plus d'attention à la présence d'un tel système. De plus, en cas de remplacement des fenêtres et portes extérieures, la réglementation exige que les locaux secs soient équipés d'ouvertures d'alimentation (naturelles ou mécaniques).

Descriptions et recommandations -8-

Utilisation d'énergies renouvelables



sol. therm. | sol. photovolt. | biomasse | pompe à chaleur | cogénération



Installation solaire thermique

NÉANT



Installation solaire photovoltaïque

Puissance crête : 8 kW_c
Orientation : Sud-est
Inclinaison : 30°
Installation collective :



Biomasse

NÉANT



PAC Pompe à chaleur

NÉANT



Unité de cogénération

NÉANT



Certificat de Performance Énergétique (PEB)
Bâtiment résidentiel existant

Numéro : 20260608022331
Établi le : 08/06/2026
Validité maximale : 08/06/2036



Impact sur l'environnement

Le CO₂ est le principal gaz à effet de serre, responsable des changements climatiques. Améliorer la performance énergétique d'un logement et opter pour des énergies renouvelables permettent de réduire ces émissions de CO₂.

Émission annuelle de CO ₂ du logement	8 007 kg CO ₂ /an
Surface de plancher chauffée	176 m ²
Émissions spécifiques de CO ₂	45 kg CO ₂ /m ² .an

1000 kg de CO₂ équivalent à rouler 8400 km en diesel (4,5 l aux 100 km) ou essence (5 l aux 100 km) ou encore à un aller-retour Bruxelles-Lisbonne en avion (par passager).

Pour aller plus loin

Si vous désirez améliorer la performance énergétique de ce logement, la meilleure démarche consiste à réaliser un **audit logement** mis en place en Wallonie. Cet audit vous donnera des conseils personnalisés, ce qui vous permettra de définir les recommandations prioritaires à mettre en œuvre avec leur impact énergétique et financier.

L'audit logement permet d'activer les primes habitation (voir ci-dessous).

Le certificat PEB peut servir de base à un audit logement.



Conseils et primes

La brochure explicative du certificat PEB est une aide précieuse pour mieux comprendre les contenus présentés.

Elle peut être obtenue via :
- un certificateur PEB
- les guichets de l'énergie
- le site portail <http://energie.wallonie.be>

Sur ce portail vous trouverez également d'autres informations utiles notamment :

- la liste des certificateurs agréés;
- les primes et avantages fiscaux pour les travaux d'amélioration énergétique d'un logement;
- des brochures de conseils à télécharger ou à commander gratuitement;
- la liste des guichets de l'énergie qui sont là pour vous conseiller gratuitement.

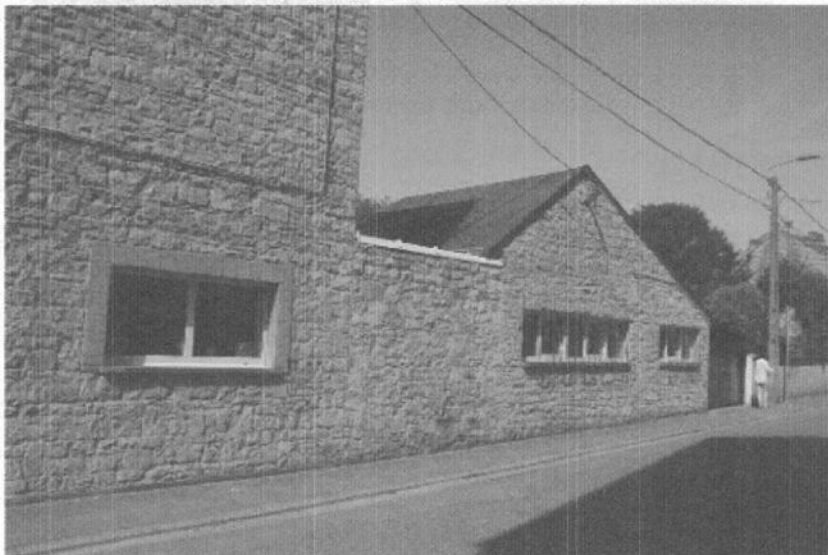
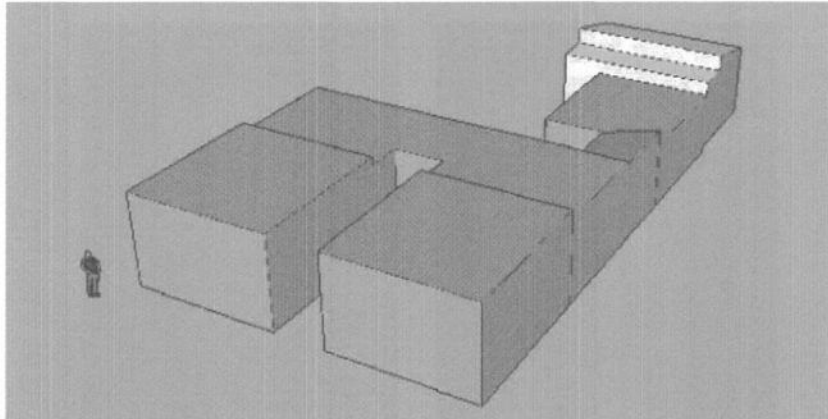
Données complémentaires

Permis de bâtir / d'urbanisme / unique obtenu le : NÉANT
Référence du permis : NÉANT

Prix du certificat : 242 € TVA comprise

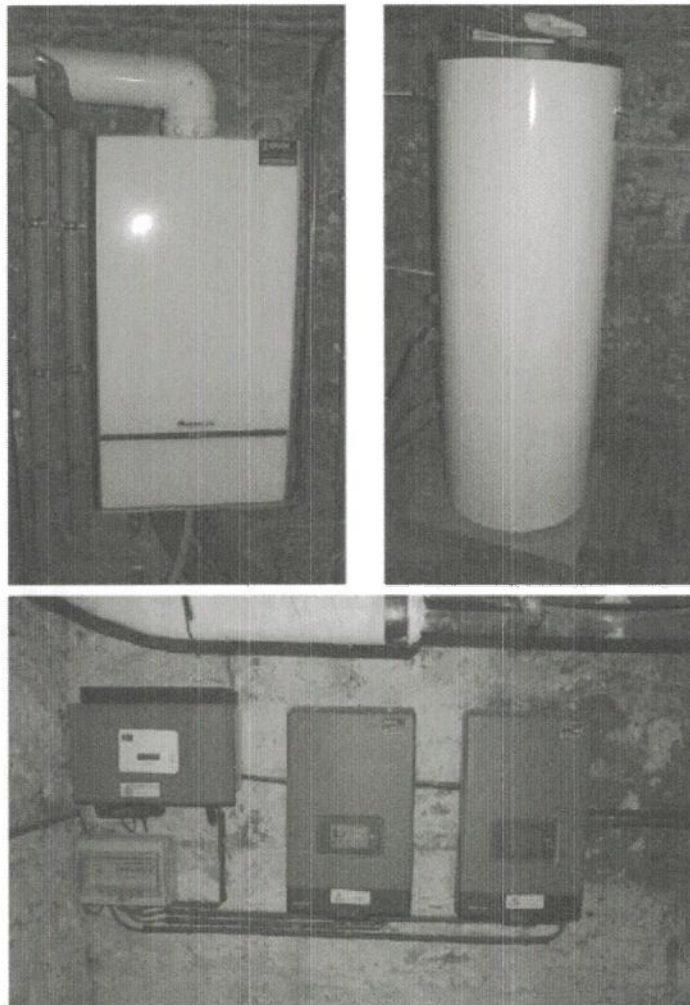
Descriptif complémentaire -1-

Enveloppe



Descriptif complémentaire -2-

Systemes



Commentaire du certificateur

L'appartement obtient un score D à la limite de C.

Ce score s'explique par tous les travaux d'isolation qui ont été réalisés ainsi que par le système de chauffage collectif. L'appartement profite également d'un tiers de la production des panneaux photovoltaïques.