

Logement certifié

Rue : Rue Fabry n° : 17 boîte : 03

CP : 4000 Localité : Liège(4000)

Certifié comme : **Appartement**

Date de construction : Inconnue

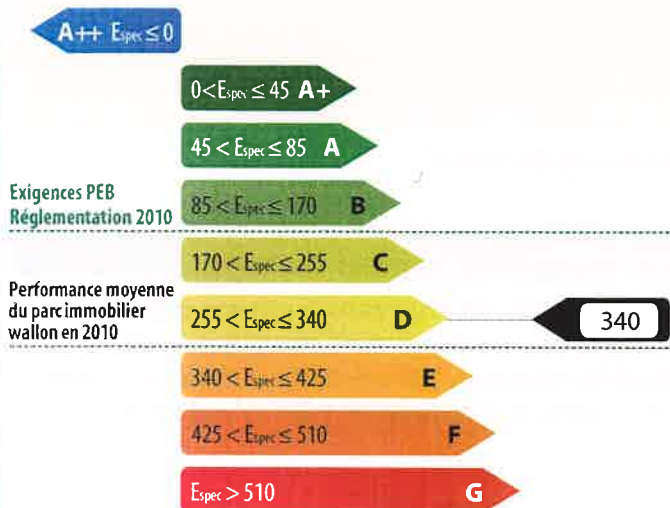


Performance énergétique

La consommation théorique totale d'énergie primaire de ce logement est de **12 690 kWh/an**

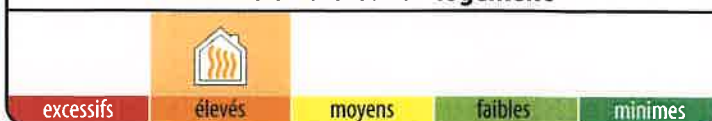
Surface de plancher chauffé : **37 m²**

Consommation spécifique d'énergie primaire : **340 kWh/m².an**



Indicateurs spécifiques

Besoins en chaleur du logement



Performance des installations de chauffage



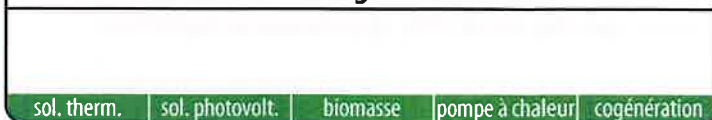
Performance des installations d'eau chaude sanitaire



Système de ventilation



Utilisation d'énergies renouvelables



Certificateur agréé n° CERTIF-P2-01496

Nom / Prénom : PIRARD Cathéline

Adresse : Avenue Albert ler

n° : 10

CP : 5000 Localité : NAMUR

Pays : Belgique

Je déclare que toutes les données reprises dans ce certificat sont conformes au protocole de collecte de données relatif à la certification PEB en vigueur en Wallonie. Version du protocole 16-sept.-2019. Version du logiciel de calcul 3.1.0.

Date : 26/11/2019

Signature :



Le certificat PEB fournit des informations sur la performance énergétique d'une unité PEB et indique les mesures générales d'améliorations qui peuvent y être apportées. Il est établi par un certificateur agréé, sur base des informations et données récoltées lors de la visite du bâtiment.

Ce document est obligatoire en cas de vente & location. Il doit être disponible dès la mise en vente ou en location et, en cas de publicité, certains de ses indicateurs (classe énergétique, consommation théorique totale, consommation spécifique d'énergie primaire) devront y être mentionnés. Le certificat PEB doit être communiqué au candidat acquéreur ou locataire avant signature de la convention, qui mentionnera cette formalité.

Pour de plus amples informations, consultez le Guichet de l'énergie de votre région ou le site portail de l'énergie energie.wallonie.be

Volume protégé

Le volume protégé d'un logement reprend tous les espaces du logement que l'on souhaite protéger des déperditions thermiques que ce soit vers l'extérieur, vers le sol ou encore des espaces non chauffés (cave, annexe, bâtiment mitoyen...). Il comprend au moins tous les locaux chauffés. Lorsqu'une paroi dispose d'un isolant thermique, elle délimite souvent le volume protégé.

Le volume protégé est déterminé conformément au protocole de collecte des données défini par l'Administration.

Description par le certificateur

L'ensemble de l'appartement se trouve dans le volumé protégé.

Le volume protégé de ce logement est de **119 m³**

Surface de plancher chauffée

Il s'agit de la somme des surfaces de plancher de chaque niveau du logement situé dans le volume protégé. Les mesures se font en prenant les dimensions extérieures (c'est-à-dire épaisseur des murs comprise). Seules sont comptabilisées les surfaces présentant une hauteur sous plafond de minimum 150 cm. Cette surface est utilisée pour définir la consommation spécifique d'énergie primaire du logement (exprimée en kWh/m².an) et les émissions spécifiques de CO₂ (exprimées en kg/m².an).

La surface de plancher chauffée de ce logement est de **37 m²**

Rapport partiel

Les installations suivantes sont communes à plusieurs logements.

chauffage

eau chaude
sanitaire

ventilation

solaire
thermique

solaire
photovoltaïque



Dès lors, certaines données proviennent du rapport partiel suivant :

N° du rapport partiel : 20120419006309

Validité maximale : 19/04/2022

Adresse principale du bien : Rue Fabry 17 4000 Liège(4000)

Celui-ci a été établi par : HAUTFENNE Benoit






n° CERTIF-P1-00131

Preuves acceptables

Le présent certificat est basé sur un grand nombre de caractéristiques du logement, que le certificateur doit relever en toute indépendance et selon les modalités définies par le protocole de collecte des données.

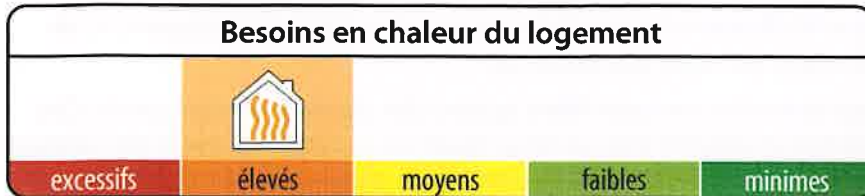
- Certaines données nécessitent un constat visuel ou un test; c'est pourquoi le certificateur doit avoir accès à l'ensemble du logement certifié. Il s'agira essentiellement des caractéristiques géométriques du logement, de certaines données propres à l'isolation et des données liées aux systèmes.
- D'autres données peuvent être obtenues également ou exclusivement grâce à des documents bien précis. Ces documents sont nommés «preuves acceptables» et doivent être communiqués au certificateur par le demandeur; c'est pourquoi le certificateur doit lui fournir un écrit reprenant la liste exhaustive des preuves acceptables, au moins 5 jours avant d'effectuer les relevés dans le bâtiment, pour autant que la date de la commande le permette. Elles concernent, par exemple, les caractéristiques thermiques des isolants, des données techniques relatives à certaines installations telles que le type et la date de fabrication d'une chaudière ou la puissance crête d'une installation photovoltaïque.

À défaut de constat visuel, de test et/ou de preuve acceptable, la procédure de certification des bâtiments résidentiels existants utilise des valeurs par défaut. Celles-ci sont généralement pénalisantes. Dans certains cas, il est donc possible que le poste décrit ne soit pas nécessairement mauvais mais que, tout simplement, il n'a pas été possible de vérifier qu'il était bon!

| Postes | Preuves acceptables prises en compte par le certificateur | Références et descriptifs |
|--|---|---------------------------|
|  Isolation thermique | Pas de preuve | |
|  Étanchéité à l'air | Pas de preuve | |
|  Ventilation | Pas de preuve | |
|  Chauffage | Pas de preuve | |
|  Eau chaude sanitaire | Pas de preuve | |

Descriptions et recommandations -1-

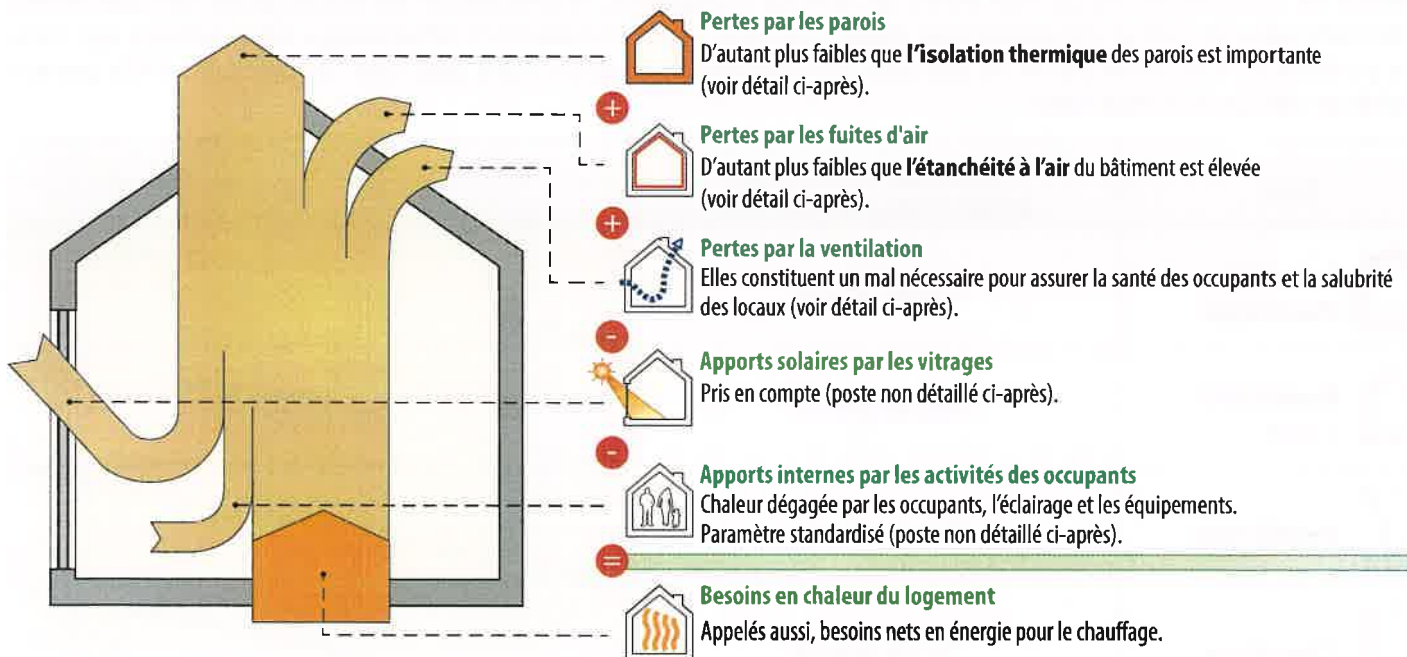
Cette partie présente une description des principaux postes pris en compte dans l'évaluation de la performance énergétique du logement. Sont également présentées les principales recommandations pour améliorer la situation existante.



154
kWh/m².an

Besoins nets en énergie (BNE)
par m² de plancher chauffé et par an

Ces besoins sont les apports de chaleur à fournir par le chauffage pour maintenir constante la température intérieure du logement. Ils dépendent des pertes par les parois selon leur niveau d'isolation thermique, des pertes par manque d'étanchéité à l'air, des pertes par la ventilation mais aussi des apports solaires et des apports internes.



Pertes par les parois

Les surfaces renseignées sont mesurées suivant le protocole de collecte des données défini par l'Administration.

| Type | Dénomination | Surface | Justification |
|------|---|---------|---------------|
| ① | Parois présentant un très bon niveau d'isolation | | |
| | La performance thermique des parois est comparable aux exigences de la réglementation PEB 2014. | | |
| | | AUCUNE | |
| ② | Parois avec un bon niveau d'isolation | | |
| | La performance thermique des parois est comparable aux exigences de la réglementation PEB 2010. | | |
| | | AUCUNE | |

suite →



Descriptions et recommandations -2-



Pertes par les parois - suite

Les surfaces renseignées sont mesurées suivant le protocole de collecte des données défini par l'Administration.

| Type | Dénomination | Surface | Justification | |
|--|--------------|---------------------------|---------------------|--|
| <p>③ Parois avec isolation insuffisante ou d'épaisseur inconnue Recommandations : isolation à renforcer (si nécessaire après avoir vérifié le niveau d'isolation existant).</p> | | | | |
| | F1 | DV bois < 2000 | 5,5 m ² | Double vitrage ordinaire - ($U_g = 3,1 \text{ W/m}^2.K$) Châssis bois |
| <p>④ Parois sans isolation Recommandations : à isoler.</p> | | | | |
| | M1 | Mur plein en brique 54 cm | 4,1 m ² | |
| | P1 | Plancher sur cave | 37,4 m ² | |
| <p>⑤ Parois dont la présence d'isolation est inconnue Recommandations : à isoler (si nécessaire après avoir vérifié le niveau d'isolation existant).</p> | | | | |
| AUCUNE | | | | |

Descriptions et recommandations -3-



Pertes par les fuites d'air

Améliorer l'étanchéité à l'air participe à la performance énergétique du bâtiment, car, d'une part, il ne faut pas réchauffer l'air froid qui s'insinue et, d'autre part, la quantité d'air chaud qui s'enfuit hors du bâtiment est réduite.

Réalisation d'un test d'étanchéité à l'air

Non : valeur par défaut : 12 m³/h.m²

Oui

Recommandations : L'étanchéité à l'air doit être assurée en continu sur l'entièreté de la surface du volume protégé et, principalement, au niveau des raccords entre les différentes parois (pourtours de fenêtre, angles, jonctions, percements ...) car c'est là que l'essentiel des fuites d'air se situe.



Pertes par ventilation

Votre logement n'est équipé d'aucun système de ventilation (voir plus loin), et pourtant des pertes par ventilation sont comptabilisées... Pourquoi ?

Pour qu'un logement soit sain, il est nécessaire de remplacer l'air intérieur vicié (odeurs, humidité, etc...) par de l'air extérieur, ce qui inévitablement induit des pertes de chaleur. Un système de ventilation correctement dimensionné et installé permet de réduire ces pertes, en particulier dans le cas d'un système D avec récupération de chaleur. En l'absence d'un système de ventilation, une aération suffisante est nécessaire, par simple ouverture des fenêtres. C'est pourquoi, dans le cadre de la certification, des pertes par ventilation sont toujours comptabilisées, même en l'absence d'un système de ventilation.

| Système D avec récupération de chaleur | Ventilation à la demande | Preuves acceptables caractérisant la qualité d'exécution |
|---|---|---|
| <input checked="" type="checkbox"/> Non <input type="checkbox"/> Oui | <input checked="" type="checkbox"/> Non <input type="checkbox"/> Oui | <input checked="" type="checkbox"/> Non <input type="checkbox"/> Oui |
| Diminution globale des pertes de ventilation | | 0 % |



Descriptions et recommandations -4-

Performance des installations de chauffage



57%

Rendement global
en énergie
primaire



Installation de chauffage central collectif

| | |
|-------------------------|---|
| Production | Chaudières, gaz naturel, non à condensation, date de fabrication : après 1985, régulée en T° glissante (régulateur climatique avec sonde extérieure ou thermostat modulant) |
| Distribution | Entre 10 et 30 m de conduites non-isolées traversant des espaces non chauffés |
| Emission/ régulation | Radiateurs, convecteurs ou ventilo-convecteurs, avec vannes thermostatiques Absence de thermostat d'ambiance Décompte individualisé des consommations de chauffage |

Recommandations :

Le certificateur a constaté que des conduites de chauffage situées en dehors des locaux chauffés ne sont pas isolées. Il est recommandé de les isoler afin d'éviter des déperditions de chaleur inutiles.

Il est recommandé de placer, s'ils ne sont pas déjà présents, des écrans réfléchissants derrière les radiateurs ou convecteurs placés devant des murs peu ou pas isolés. Les pertes de chaleur à travers ces murs seront ainsi réduites.



Descriptions et recommandations -5-

Performance des installations d'eau chaude sanitaire



médiocre

insuffisante

satisfaisante

bonne

excellente

29 %

Rendement global
en énergie
primaire



Installation d'eau chaude sanitaire

Production Production avec stockage par résistance électrique

Distribution Bain ou douche, entre 1 et 5 m de conduite
Evier de cuisine, entre 1 et 5 m de conduite

Recommandations :

Le niveau d'isolation du ballon de stockage n'est pas une donnée nécessaire à la certification. Une isolation équivalente à au moins 10 cm de laine minérale devrait envelopper le réservoir de stockage pour éviter des déperditions de chaleur inutiles. Il est donc recommandé de le vérifier et d'éventuellement renforcer l'isolation.

Descriptions et recommandations -6-



Système de ventilation

N'oubliez pas la ventilation !

La ventilation des locaux est essentielle pour la santé des occupants et la salubrité du logement.

Le certificateur a fait le relevé des dispositifs suivants.

| Locaux secs | Ouvertures d'alimentation réglables (OAR) ou mécaniques (OAM) | Locaux humides | Ouvertures d'évacuation réglables (OER) ou mécaniques (OEM) |
|------------------|---|----------------|---|
| séjour - chambre | aucun | cuisine | aucun |
| | | salle de bain | aucun |

Selon les relevés effectués par le certificateur, aucun dispositif de ventilation n'est présent dans le logement.

Recommandation : La ventilation des locaux est essentielle pour la santé des occupants et la salubrité du logement. Il est vivement conseillé d'installer un système de ventilation complet. Si des améliorations sont apportées à l'étanchéité à l'air, il faut apporter d'autant plus d'attention à la présence d'un tel système. De plus, en cas de remplacement des fenêtres et portes extérieures, la réglementation exige que les locaux secs soient équipés d'ouvertures d'alimentation (naturelles ou mécaniques).

Descriptions et recommandations -7-

Utilisation d'énergies renouvelables

sol. therm. | sol. photovolt. | biomasse | pompe à chaleur | cogénération



Installation solaire
thermique

NÉANT



Installation solaire
photovoltaïque

NÉANT



Biomasse

NÉANT



Pompe à chaleur

NÉANT



Unité de
cogénération

NÉANT



Impact sur l'environnement

Le CO₂ est le principal gaz à effet de serre, responsable des changements climatiques. Améliorer la performance énergétique d'un logement et opter pour des énergies renouvelables permettent de réduire ces émissions de CO₂.

| | |
|--|---|
| Émission annuelle de CO ₂ du logement | 2 580 kg CO ₂ /an |
| Surface de plancher chauffée | 37 m ² |
| Émissions spécifiques de CO ₂ | 69 kg CO ₂ /m ² .an |

1000 kg de CO₂ équivalent à rouler 8400 km en diesel (4,5 l aux 100 km) ou essence (5 l aux 100 km) ou encore à un aller-retour Bruxelles-Lisbonne en avion (par passager).

Pour aller plus loin

Si vous désirez améliorer la performance énergétique de ce logement, la meilleure démarche consiste à réaliser un **audit logement** mis en place en Wallonie. Cet audit vous donnera des conseils personnalisés, ce qui vous permettra de définir les recommandations prioritaires à mettre en œuvre avec leur impact énergétique et financier.

L'audit logement permet d'activer les primes habitation (voir ci-dessous).
Le certificat PEB peut servir de base à un audit logement.



Conseils et primes

La brochure explicative du certificat PEB est une aide précieuse pour mieux comprendre les contenus présentés.

Elle peut être obtenue via :
- un certificateur PEB
- les guichets de l'énergie
- le site portail <http://energie.wallonie.be>

Sur ce portail vous trouverez également d'autres informations utiles notamment :

- la liste des certificateurs agréés;
- les primes et avantages fiscaux pour les travaux d'amélioration énergétique d'un logement;
- des brochures de conseils à télécharger ou à commander gratuitement;
- la liste des guichets de l'énergie qui sont là pour vous conseiller gratuitement.

Données complémentaires

Permis de bâtir / d'urbanisme / unique obtenu le : NÉANT
Référence du permis : NÉANT

Prix du certificat : 90 € TVA comprise

