

Logement certifié

Rue : rue Maurice Grevisse n° : 9 boîte : 0102

CP : 1348 Localité : Louvain-la-Neuve

Certifié comme : **Appartement**

Date de construction : Entre 2006 et 2010

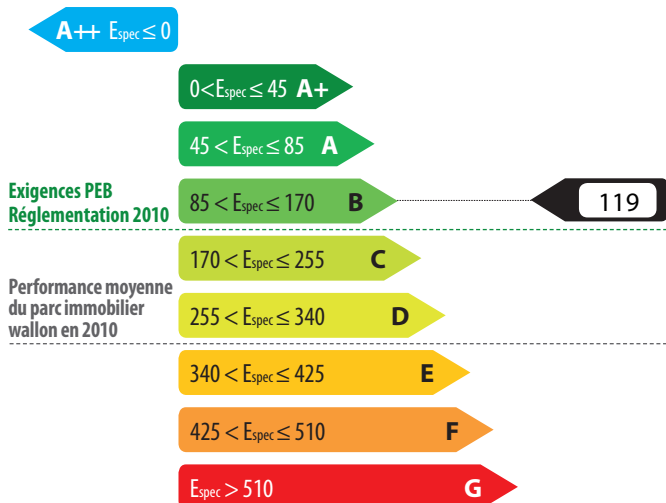


Performance énergétique

La consommation théorique totale d'énergie primaire de ce logement est de **16 587 kWh/an**

Surface de plancher chauffé : **139 m²**

Consommation spécifique d'énergie primaire : **119 kWh/m².an**



Indicateurs spécifiques

Besoins en chaleur du logement



Performance des installations de chauffage



Performance des installations d'eau chaude sanitaire



Système de ventilation



Utilisation d'énergies renouvelables



Certificateur agréé n° CERTIF-P2-03178

Nom / Prénom : KERREMANS Laurent

Adresse : Rue aux Cafés

n° : 17

CP : 5031 Localité : Grand-Leez

Pays : Belgique

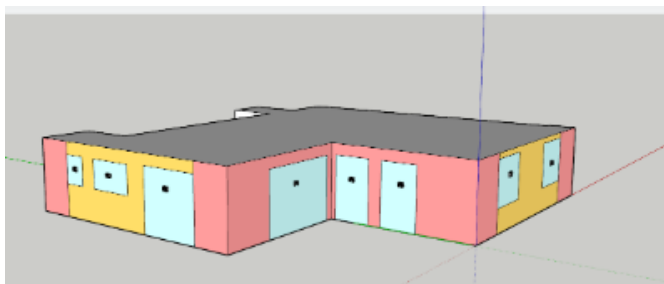
Je déclare que toutes les données reprises dans ce certificat sont conformes au protocole de collecte de données relatif à la certification PEB en vigueur en Wallonie. Version du protocole 02-sept.-2024. Version du logiciel de calcul 4.0.5.

Le certificat PEB fournit des informations sur la performance énergétique d'une unité PEB et indique les mesures générales d'améliorations qui peuvent y être apportées. Il est établi par un certificateur agréé, sur base des informations et données récoltées lors de la visite du bâtiment.

Ce document est obligatoire en cas de vente & location. Il doit être disponible dès la mise en vente ou en location et, en cas de publicité, certains de ses indicateurs (classe énergétique, consommation théorique totale, consommation spécifique d'énergie primaire) devront y être mentionnés. Le certificat PEB doit être communiqué au candidat acquéreur ou locataire avant signature de la convention, qui mentionnera cette formalité.

Pour de plus amples informations, consultez le Guichet de l'énergie de votre région ou le site portail de l'énergie energie.wallonie.be

Volume protégé



Le volume protégé d'un logement reprend tous les espaces du logement que l'on souhaite protéger des déperditions thermiques que ce soit vers l'extérieur, vers le sol ou encore des espaces non chauffés (cave, annexe, bâtiment mitoyen...). Il comprend au moins tous les locaux chauffés. Lorsqu'une paroi dispose d'un isolant thermique, elle délimite souvent le volume protégé.

Le volume protégé est déterminé conformément au protocole de collecte des données défini par l'Administration.

Description par le certificateur

Le volume protégé est constitué de tout le volume de l'appartement.
Il n'y a pas de volume annexe, ni extérieur.

Le volume protégé de ce logement est de **358 m³**

Surface de plancher chauffée

Il s'agit de la somme des surfaces de plancher de chaque niveau du logement situé dans le volume protégé. Les mesures se font en prenant les dimensions extérieures (c'est-à-dire épaisseur des murs comprise). Seules sont comptabilisées les surfaces présentant une hauteur sous plafond de minimum 150 cm. Cette surface est utilisée pour définir la consommation spécifique d'énergie primaire du logement (exprimée en kWh/m².an) et les émissions spécifiques de CO₂ (exprimées en kg/m².an).

La surface de plancher chauffée de ce logement est de **139 m²**

Rapport partiel

Les installations suivantes sont communes à plusieurs logements.

chauffage



eau chaude
sanitaire



ventilation



solaire
thermique



solaire
photovoltaïque



Dès lors, certaines données proviennent du rapport partiel suivant :

N° du rapport partiel : 20170416004211

Validité maximale : 16/04/2027

Adresse principale du bien : Rue Maurice Grévisse 7 1348 Louvain-la-Neuve

Celui-ci a été établi par : VAN STEYVOORT Michaël

n° CERTIF-P1-00341

Méthode de calcul de la performance énergétique

Conditions standardisées - La performance énergétique du logement est évaluée à partir de la consommation totale en énergie primaire. Elle est établie pour des conditions standardisées d'utilisation, notamment tout le volume protégé est maintenu à 18° C pendant la période de chauffe, jour et nuit, sur une année climatique type. Ces conditions sont appliquées à tous les logements faisant l'objet d'un certificat PEB. Ainsi, seules les caractéristiques techniques du logement vont influencer sa consommation et non le style de vie des occupants. Il s'agit donc d'une consommation d'énergie théorique en énergie primaire; elle permet de comparer les logements entre eux. Le résultat peut différer de la consommation réelle du logement.

Cette consommation se calcule en prenant en compte les postes suivants :



L'électricité : une énergie qui pèse lourd sur la performance énergétique du logement.

Pour 1kWh consommé dans un logement, il faut 2,5 kWh d'énergie dans une centrale électrique. Les pertes de transformation sont donc importantes, elles s'élèvent à 1,5 kWh.

EXEMPLE D'UNE INSTALLATION DE CHAUFFAGE ÉLECTRIQUE

Consommation finale en chauffage	10 000 kWh
+ Pertes de transformation	15 000 kWh
= Consommation en énergie primaire	25 000 kWh

À l'inverse, en cas d'auto-production d'électricité (via panneaux photovoltaïques ou cogénération), la quantité d'énergie gagnée est aussi multipliée par 2,5; il s'agit alors de pertes évitées au niveau des centrales électriques.












EXEMPLE D'UNE INSTALLATION PHOTOVOLTAÏQUE

Panneaux photovoltaïques	- 1 000 kWh
+ Pertes de transformation évitées	- 1 500 kWh
= Économie en énergie primaire	- 2 500 kWh

Actuellement, les autres énergies (gaz, mazout, bois...) ne sont pas impactées par des pertes de transformation.

Évaluation de la performance énergétique

La consommation totale d'énergie primaire du logement est la somme de tous les postes repris dans le tableau ci-dessous. En divisant ce total par la surface de plancher chauffée, la consommation spécifique d'énergie primaire, E_{spec} , est obtenue. C'est sur cette valeur E_{spec} que le label de performance du logement est donné.

		kWh/an
	Besoins en chaleur du logement	9 920
	Pertes de l'installation de chauffage	2 861
	Besoins de chaleur pour produire l'eau chaude sanitaire (ECS) et pertes de l'installation	1 693
	Consommation d'énergie des auxiliaires	857
	Consommation d'énergie pour le refroidissement	0
	Apports solaires thermiques pour l'ECS et/ou le chauffage	450
		=
	Consommation finale	14 880
	Autoproduction d'électricité	0
	Pertes de transformation des postes ci-dessus consommant de l'électricité	1 707
	Pertes de transformation évitées grâce à l'autoproduction d'électricité	0
		=
	Consommation annuelle d'énergie primaire du logement Elle est le résultat du cumul des postes ci-dessus	16 587 kWh/an
	Surface de plancher chauffée	139 m ²
		=
Consommation spécifique d'énergie primaire du logement (E_{spec}) Elle est obtenue en divisant la consommation annuelle par la surface de plancher chauffée. Cette valeur permet une comparaison entre logements indépendamment de leur taille.		<div style="border: 1px solid black; padding: 5px; display: inline-block;"> $85 < E_{spec} \leq 170$ B </div> Ce logement obtient une classe B
		<div style="border: 1px solid black; padding: 5px; display: inline-block; width: 40px; text-align: center;">119</div> kWh/m ² .an




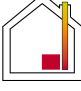
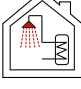
La consommation spécifique de ce logement s'élève à environ 70% de la consommation spécifique maximale autorisée pour un logement neuf similaire à celui-ci, construit en respectant au plus juste la réglementation PEB de 2010.

Preuves acceptables

Le présent certificat est basé sur un grand nombre de caractéristiques du logement, que le certificateur doit relever en toute indépendance et selon les modalités définies par le protocole de collecte des données.

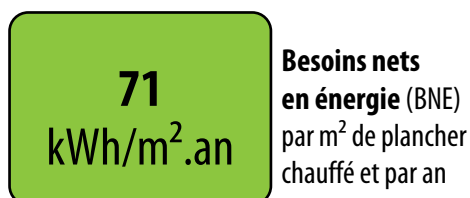
- Certaines données nécessitent un constat visuel ou un test; c'est pourquoi le certificateur doit avoir accès à l'ensemble du logement certifié. Il s'agira essentiellement des caractéristiques géométriques du logement, de certaines données propres à l'isolation et des données liées aux systèmes.
- D'autres données peuvent être obtenues également ou exclusivement grâce à des documents bien précis. Ces documents sont nommés «preuves acceptables» et doivent être communiqués au certificateur par le demandeur; c'est pourquoi le certificateur doit lui fournir un écrit reprenant la liste exhaustive des preuves acceptables, au moins 5 jours avant d'effectuer les relevés dans le bâtiment, pour autant que la date de la commande le permette. Elles concernent, par exemple, les caractéristiques thermiques des isolants, des données techniques relatives à certaines installations telles que le type et la date de fabrication d'une chaudière ou la puissance crête d'une installation photovoltaïque.

À défaut de constat visuel, de test et/ou de preuve acceptable, la procédure de certification des bâtiments résidentiels existants utilise des valeurs par défaut. Celles-ci sont généralement pénalisantes. Dans certains cas, il est donc possible que le poste décrit ne soit pas nécessairement mauvais mais que, tout simplement, il n'a pas été possible de vérifier qu'il était bon!

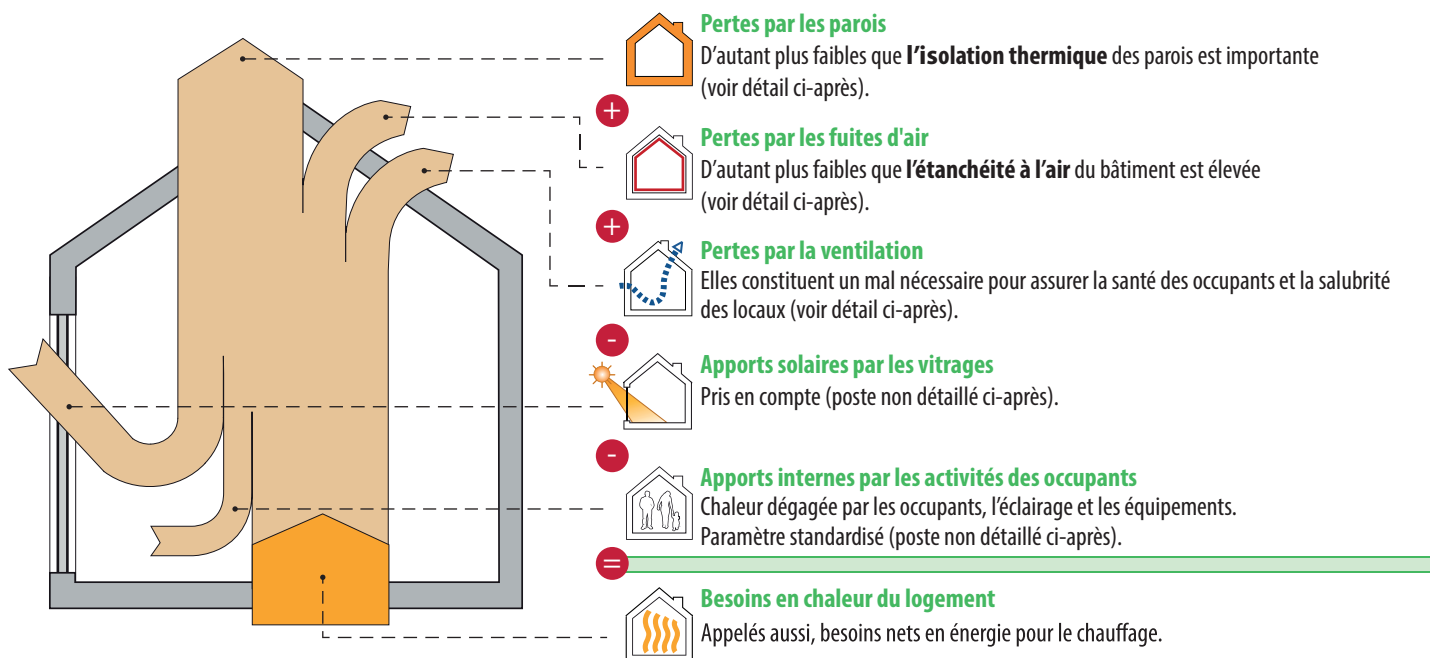
Postes	Preuves acceptables prises en compte par le certificateur	Références et descriptifs
 Isolation thermique	Pas de preuve	
 Étanchéité à l'air	Pas de preuve	
 Ventilation	Pas de preuve	
 Chauffage	Pas de preuve	
 Eau chaude sanitaire	Pas de preuve	

Descriptions et recommandations -1-

Cette partie présente une description des principaux postes pris en compte dans l'évaluation de la performance énergétique du logement. Sont également présentées les principales recommandations pour améliorer la situation existante.



Ces besoins sont les apports de chaleur à fournir par le chauffage pour maintenir constante la température intérieure du logement. Ils dépendent des pertes par les parois selon leur niveau d'isolation thermique, des pertes par manque d'étanchéité à l'air, des pertes par la ventilation mais aussi des apports solaires et des apports internes.



Pertes par les parois

Les surfaces renseignées sont mesurées suivant le protocole de collecte des données défini par l'Administration.

Type	Dénomination	Surface	Justification
①	Parois présentant un très bon niveau d'isolation		La performance thermique des parois est comparable aux exigences de la réglementation PEB 2014.
		AUCUNE	
②	Parois avec un bon niveau d'isolation		La performance thermique des parois est comparable aux exigences de la réglementation PEB 2010.
		AUCUNE	




suite →

Descriptions et recommandations -2-



Pertes par les parois - suite

Les surfaces renseignées sont mesurées suivant le protocole de collecte des données défini par l'Administration.

Type	Dénomination	Surface	Justification	
③ Parois avec isolation insuffisante ou d'épaisseur inconnue Recommandations : isolation à renforcer (si nécessaire après avoir vérifié le niveau d'isolation existant).				
	M2	M2-Mur extérieur crépis	23,0 m ²	Polystyrène expansé (EPS), épaisseur inconnue
	F1	Chassis DV	28,9 m ²	Double vitrage ordinaire - ($U_g = 3,1 \text{ W/m}^2.K$) Châssis PVC
④ Parois sans isolation Recommandations : à isoler.				
AUCUNE				
⑤ Parois dont la présence d'isolation est inconnue Recommandations : à isoler (si nécessaire après avoir vérifié le niveau d'isolation existant).				
	M1	M1-Mur extérieur parpement brique	34,1 m ²	Impossible de vérifier la présence d'isolation dans la paroi - Pas de preuve acceptable disponible.

Descriptions et recommandations -3-



Pertes par les fuites d'air

Améliorer l'étanchéité à l'air participe à la performance énergétique du bâtiment, car, d'une part, il ne faut pas réchauffer l'air froid qui s'insinue et, d'autre part, la quantité d'air chaud qui s'enfuit hors du bâtiment est réduite.

Réalisation d'un test d'étanchéité à l'air

Non : valeur par défaut : 12 m³/h.m²

Oui

Recommandations : L'étanchéité à l'air doit être assurée en continu sur l'entièreté de la surface du volume protégé et, principalement, au niveau des raccords entre les différentes parois (pourtours de fenêtre, angles, jonctions, percements ...) car c'est là que l'essentiel des fuites d'air se situe.

Commentaire du certificateur

Pas de certificat blower door disponible - valeur par default



Pertes par ventilation

Pour qu'un logement soit sain, il est nécessaire de remplacer l'air intérieur vicié (odeurs, humidité, etc...) par de l'air extérieur, ce qui inévitablement induit des pertes de chaleur.

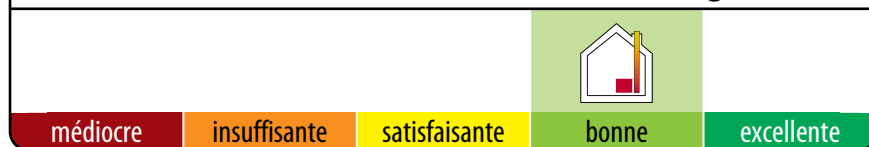
Un système de ventilation correctement dimensionné et installé permet de réduire ces pertes, en particulier dans le cas d'un système D avec récupération de chaleur.

Votre logement est équipé d'un système C. Les facteurs permettant de réduire les pertes par ventilation sont mentionnés ci-dessous.

Systeme D avec récupération de chaleur	Ventilation à la demande	Preuves acceptables caractérisant la qualité d'exécution
<input checked="" type="checkbox"/> Non <input type="checkbox"/> Oui	<input checked="" type="checkbox"/> Non <input type="checkbox"/> Oui	<input checked="" type="checkbox"/> Non <input type="checkbox"/> Oui
Diminution globale des pertes de ventilation		0 %

Descriptions et recommandations -4-

Performance des installations de chauffage



78 %

Rendement global
en énergie
primaire

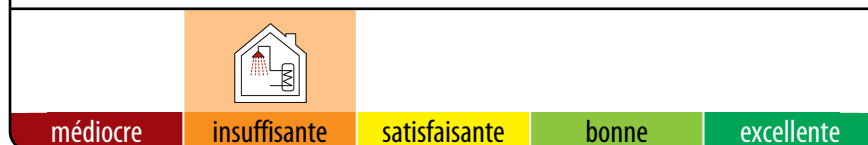


Installation de chauffage central collectif

Production	Chaudières, gaz naturel, à condensation
Distribution	Aucune canalisation non-isolée située dans des espaces non-chauffés ou à l'extérieur
Emission/ régulation	Radiateurs, convecteurs ou ventilo-convecteurs, avec vannes thermostatiques Absence de thermostat d'ambiance Décompte individualisé des consommations de chauffage
Recommandations :	aucune

Descriptions et recommandations -5-

Performance des installations d'eau chaude sanitaire



43 %

Rendement global
 en énergie primaire



Installations d'eau chaude sanitaire

① Installation d'eau chaude sanitaire collective : ECS

Production	Production avec stockage par chaudière, gaz naturel, couplée au chauffage des locaux, régulée en T° variable (la chaudière n'est pas maintenue constamment en température), fabriquée avant 2016
Distribution	Présence d'une boucle de circulation isolée Bain ou douche, plus de 5 m de conduite Bain ou douche, plus de 5 m de conduite

Recommandations ① :

Le niveau d'isolation du ballon de stockage n'est pas une donnée nécessaire à la certification. Une isolation équivalente à au moins 10 cm de laine minérale devrait envelopper le réservoir de stockage pour éviter des déperditions de chaleur inutiles. Il est donc recommandé de le vérifier et d'éventuellement renforcer l'isolation.


② Installation d'eau chaude sanitaire : Boiler ECS cuisine

Production	Production avec stockage par résistance électrique
Distribution	Evier de cuisine, moins de 1 m de conduite

Recommandations ② :

Le niveau d'isolation du ballon de stockage n'est pas une donnée nécessaire à la certification. Une isolation équivalente à au moins 10 cm de laine minérale devrait envelopper le réservoir de stockage pour éviter des déperditions de chaleur inutiles. Il est donc recommandé de le vérifier et d'éventuellement renforcer l'isolation.

Descriptions et recommandations -6-

Système de ventilation				
				
absent	très partiel	partiel	incomplet	complet



Système de ventilation

N'oubliez pas la ventilation !

La ventilation des locaux est essentielle pour la santé des occupants et la salubrité du logement.
 Le certificateur a fait le relevé des dispositifs suivants.

Locaux secs	Ouvertures d'alimentation réglables (OAR) ou mécaniques (OAM)	Locaux humides	Ouvertures d'évacuation réglables (OER) ou mécaniques (OEM)
SàM	OAR	SdB	OEM
Chambre 1	OAR	SdD	OEM
Chambre 2	OAR	Buanderie	OEM
Chambre 3	OAR	Cuisine	OEM
Chambre 4	OAR	WC	OEM

Selon les relevés effectués par le certificateur, votre logement est équipé d'un système C complet.
 Dans un système C, l'alimentation en air neuf est naturelle c'est-à-dire sans ventilateur, mais l'évacuation de l'air vicié est mécanique, c'est-à-dire avec un ventilateur.

Recommandation : La ventilation des locaux est essentielle pour la santé des occupants et la salubrité du logement. Il est vivement conseillé d'utiliser correctement votre système C, et notamment de ne pas fermer les ouvertures de ventilation.

Commentaire du certificateur

Présence d'Invisivents dans les locaux secs et extractions mécaniques dans les locaux humides (extraction collective)

Descriptions et recommandations -7-

Utilisation d'énergies renouvelables



sol. therm.

sol. photovolt.

biomasse

pompe à chaleur

cogénération



Installation solaire thermique

Superficie des capteurs : 44,6 m²

Orientation : Sud-est

Inclinaison : 30 °

Installation collective :



Installation solaire photovoltaïque

NÉANT



Biomasse

NÉANT



Pompe à chaleur

NÉANT



Unité de cogénération

NÉANT



Impact sur l'environnement

Le CO₂ est le principal gaz à effet de serre, responsable des changements climatiques. Améliorer la performance énergétique d'un logement et opter pour des énergies renouvelables permettent de réduire ces émissions de CO₂.

Émission annuelle de CO ₂ du logement	3 227 kg CO ₂ /an
Surface de plancher chauffée	139 m ²
Émissions spécifiques de CO ₂	23 kg CO ₂ /m ² .an

1000 kg de CO₂ équivalent à rouler 8400 km en diesel (4,5 l aux 100 km) ou essence (5 l aux 100 km) ou encore à un aller-retour Bruxelles-Lisbonne en avion (par passager).

Pour aller plus loin

Si vous désirez améliorer la performance énergétique de ce logement, la meilleure démarche consiste à réaliser un **audit logement** mis en place en Wallonie. Cet audit vous donnera des conseils personnalisés, ce qui vous permettra de définir les recommandations prioritaires à mettre en œuvre avec leur impact énergétique et financier.

L'audit logement permet d'activer les primes habitation (voir ci-dessous).

Le certificat PEB peut servir de base à un audit logement.



Conseils et primes

La brochure explicative du certificat PEB est une aide précieuse pour mieux comprendre les contenus présentés.

Elle peut être obtenue via :
- un certificateur PEB
- les guichets de l'énergie
- le site portail <http://energie.wallonie.be>

Sur ce portail vous trouverez également d'autres informations utiles notamment :

- la liste des certificateurs agréés;
- les primes et avantages fiscaux pour les travaux d'amélioration énergétique d'un logement;
- des brochures de conseils à télécharger ou à commander gratuitement;
- la liste des guichets de l'énergie qui sont là pour vous conseiller gratuitement.

Données complémentaires

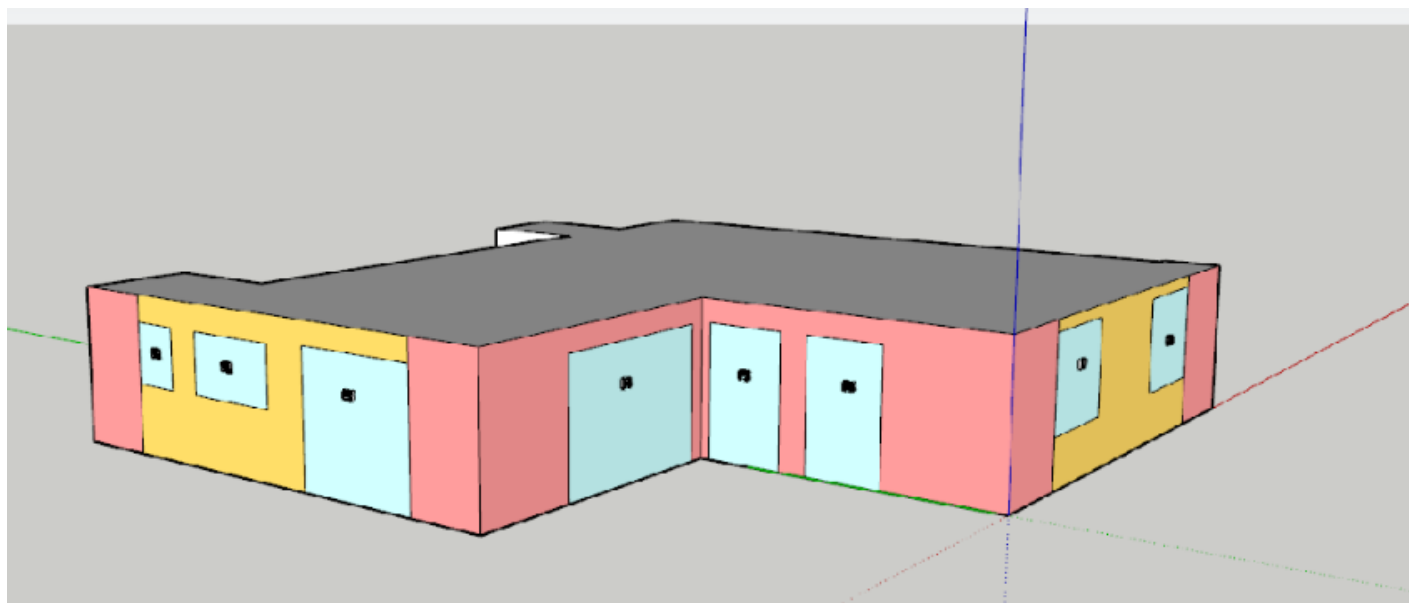
Permis de bâtir / d'urbanisme / unique obtenu le : NÉANT

Référence du permis : NÉANT

Prix du certificat : 240 € TVA comprise

Descriptif complémentaire -1-

Enveloppe



Descriptif complémentaire -2-

Systemes

Dossier Photos Rapport

Visit date: 20-02-2026

P no.	1	P no.	2	P no.	3
					
P no.	4	P no.	5	P no.	6
					
P no.	7	P no.	8	P no.	9
					

Commentaire du certificateur

Le rapport partiel des communs couvre les équipements de chauffages, ECS, ventilation et solaire thermique. A noter que celui-ci arrivera à échéance en 2027.

Vitrage DV - test flamme effectué - pas de coating détecté.

Illustrations complémentaires:

-Vue volume protégé et modèle 3D



Certificat de Performance Énergétique (PEB)
Bâtiment résidentiel existant

Numéro : 20260304020630

Établi le : 04/03/2026

Validité maximale : 04/03/2036



Wallonie

Descriptif complémentaire -3-

- Dossier photos - extérieur appartement
- Photos invisivent/extraction
- Photo boiler ECS d'appoint
- Photo vanne thermostatique
- Photos compteur décompte individuel