



studio okami architecten
SINT JACOBSMARKT 75 2000 ANTWERPEN - JULI 2021



Sint-Jacobsmarkt
75



rooseveltplaats



universiteitenbuurt

centraal station

STEDENBOUWKUNDIGE SITUERING

Sint-Jacobsmarkt 75 - 2000 Antwerpen

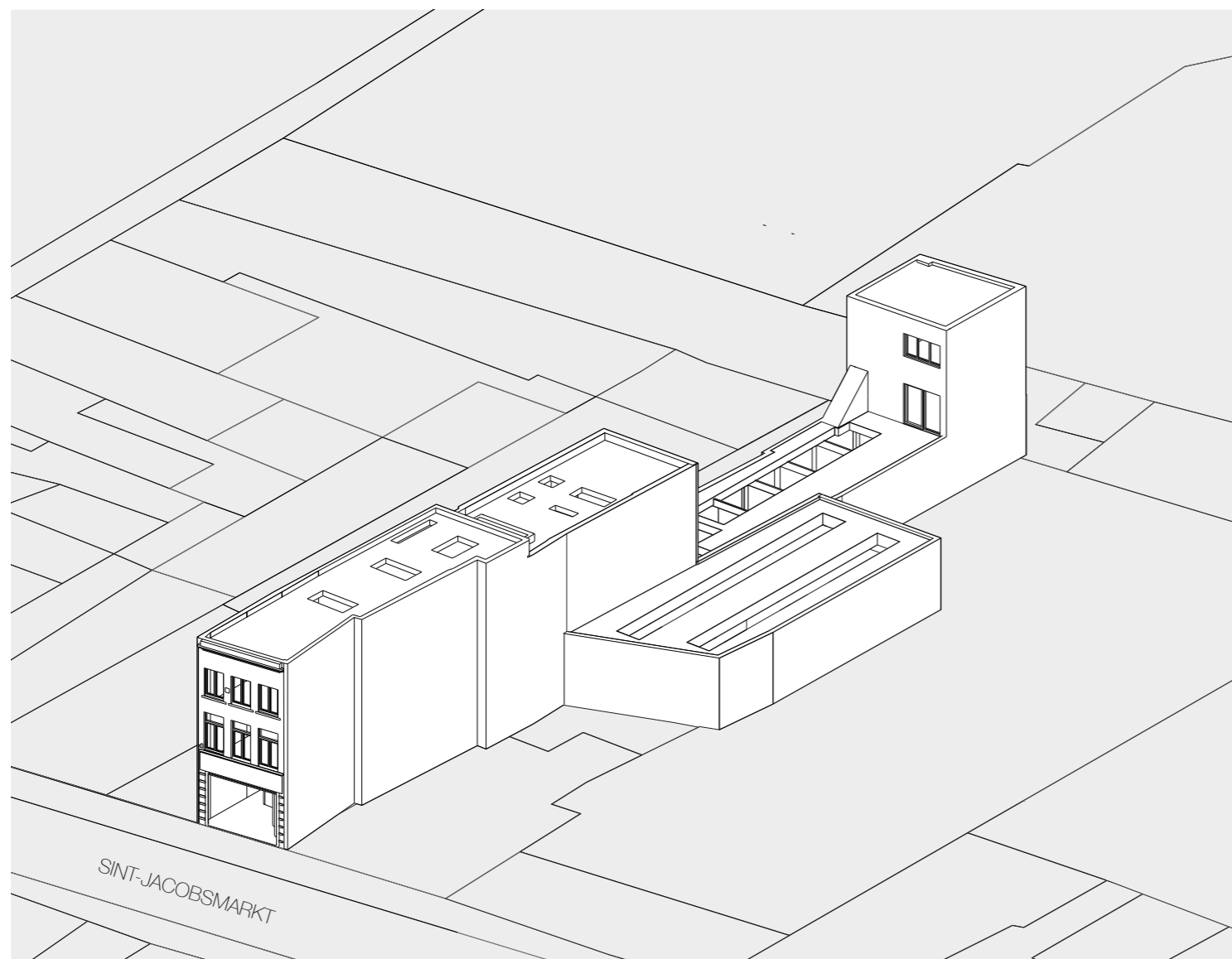
Kadaster nummer:

_11802B1534/00C000

_11802B1537/00F000

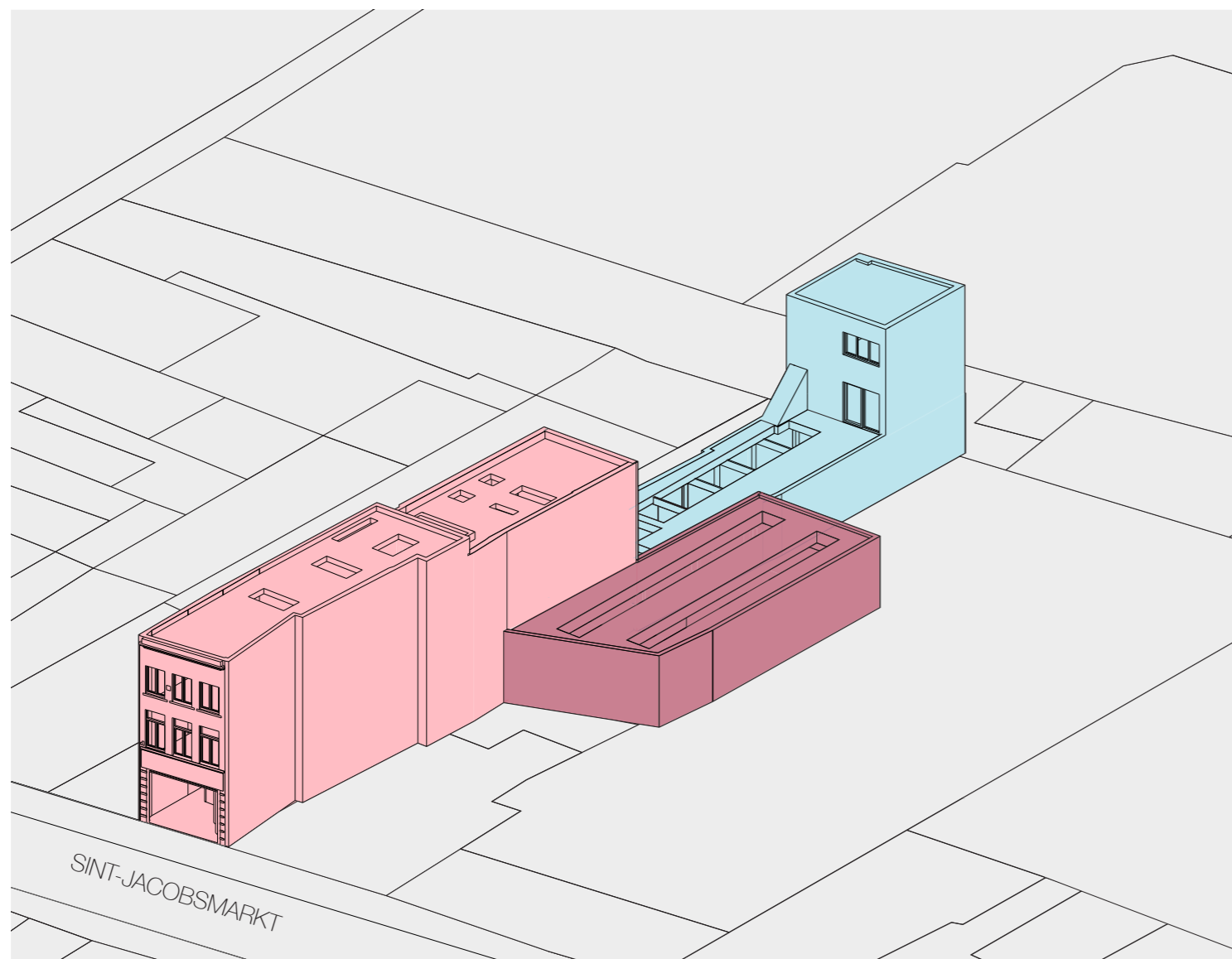
Onderhavig terrein is gelegen in de binnenstad van de stad Antwerpen, vlakbij het centraal station, de Rooseveltplaats en de studentenbuurt. Volgens het RUP 'Binnenstad' bevindt het zich in "Zone voor wonen" (WO1) onderhevig aan het Het BPA 'Binnenstad' (omgeving Lange Sint-Annastraat) (MB 02/10/01), en de algemene Bouwcode van Antwerpen. In deze zone is er een "Kotstop" van toepassing; er mogen geen nieuwe studentenkoten gerealiseerd worden. Belangrijk is een gezonde woningenmix, waarbij vooral eengezinswoningen beschermd worden en er wordt toegezien op de woninggrootte van nieuwe en te renoveren ontwikkelingen. Bij nieuwbouw, herbouw, functiewijziging of een volume-uitbreiding moeten de inplanting, bouwhoogte en bouwdiepte in harmonie zijn met het referentiebeeld. Het referentiebeeld wordt gevormd door de gebouwde omgeving die de begrenzing vormt met de buitenruimte en bestaat uit de gebouwen welke inzake harmonische samenhang het talrijkste zijn en dus kenmerkend voor de betreffende omgeving kunnen genoemd worden. In deze 'zone voor wonen' zijn ook andere functies toegelaten, nl: gemeenschapsvoorzieningen en hotels. Op het gelijkvloers zijn ook een detailhandel en vrijetijdsvoorzieningen toegelaten, en RECA met een beperkte oppervlakte. Kantoren zijn ook toegelaten op één bouwlaag. Naast wonen, hotel of gemeenschapsvoorzieningen is slechts één andere functie per gebouw toegelaten. Om de parkeerbehoefte op te vangen zijn er bepaalde regelgevingen opgesteld; deze zijn sterk afhankelijk van het aantal woningen, de gevelbreedte, ruimtelijke ordening en de context van het plot.





STEDENBOUWKUNDIGE SITUERING

Het hoofdgebouw en achtergebouw werden in 1921 gerenoveerd, dus dateren origineel reeds van hiervoor. Daartussen is het moeilijk om de historische waarde van de verschillende volumes in te schatten, aangezien deze veel (al dan niet vergund) verbouwd zijn geweest. Bij het indienen van een omgevingsvergunning wordt er in de binnenstad steeds een erfgoedtoets gedaan, die de historische waarde van de bestaande bebouwing moet inschatten.



HET GOED

Op het terrein onderscheiden we drie bouwvolumes; het hoofdgebouw, het achtergebouw en het lager, magazijn ten Oosten van dit geheel. Deze drie entiteiten worden met elkaar verbonden door het volgebouwd gelijkvloers. Het ogenschijnlijk klein plot met smalle voorgevel heeft zijn toegang aan de Sint-Jacobsmarkt, een relatief drukke straat in het centrum van Antwerpen. Het terrein, met zijn 60 meter diepte en 462,8 m² terreinoppervlakte, reikt tot diep in het center van het bouwblok.

- Kadastraal gekend als een handelshuis met twee woonegelegenheden
 - Hoofdgebouw: handelshuis met twee woonegelegenheden: vergund
 - Achtergebouw "Werkhuis": niet-vergunde functie: wonen
 - Magazijn: niet-vergunde functie: handelsruimte





93744

WINKELINRICHTING USA IMPORT ST JACOBSMARKT 75 ANTWERPEN
FOTO'S WINKELPUI BESTAANDE TOESTAND



Guido Peeters
Architect

18/6.1000



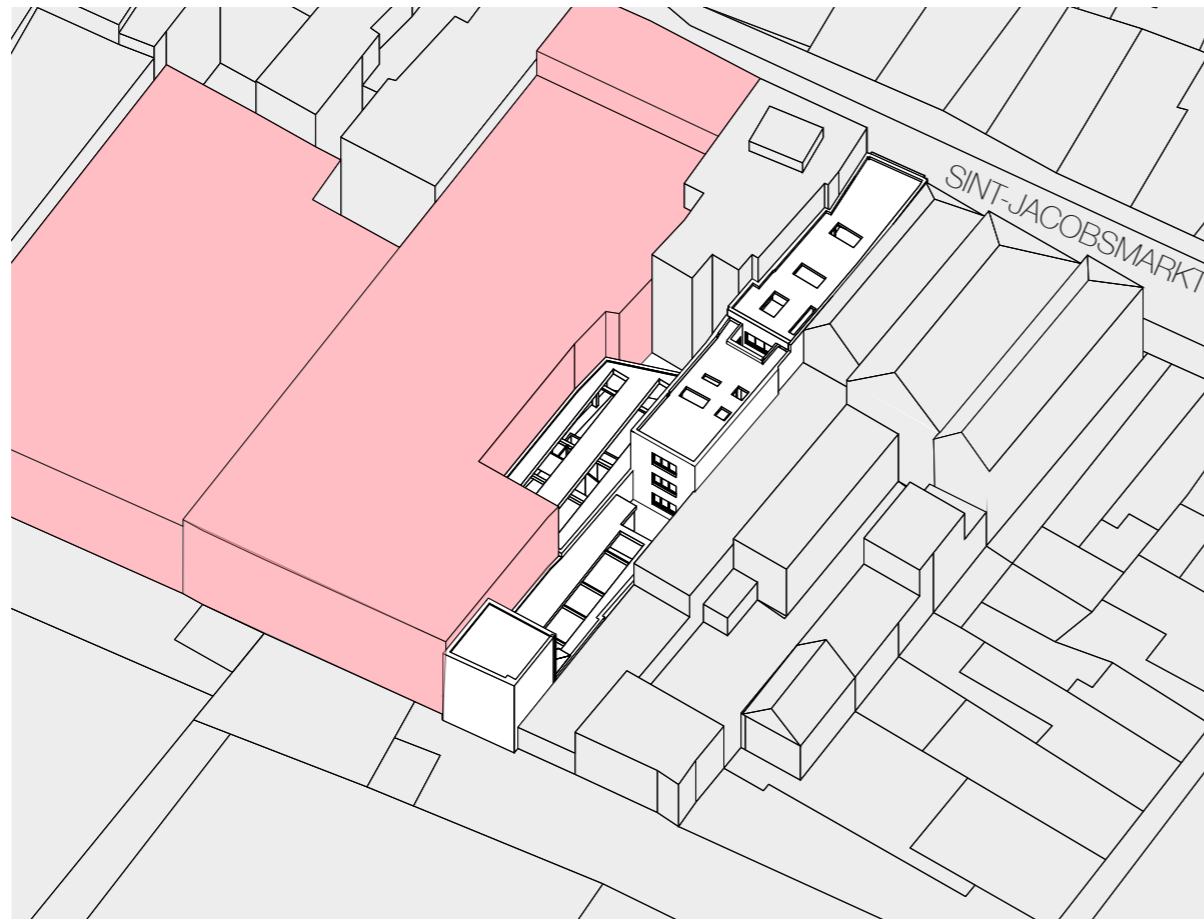
St. JACOBSMARKT 75
ANTWERPEN

18/59727



foto's
voorgesteld
75 St. Jacobsmarkt
rolluik te ver-
vangen door
garagepoort.

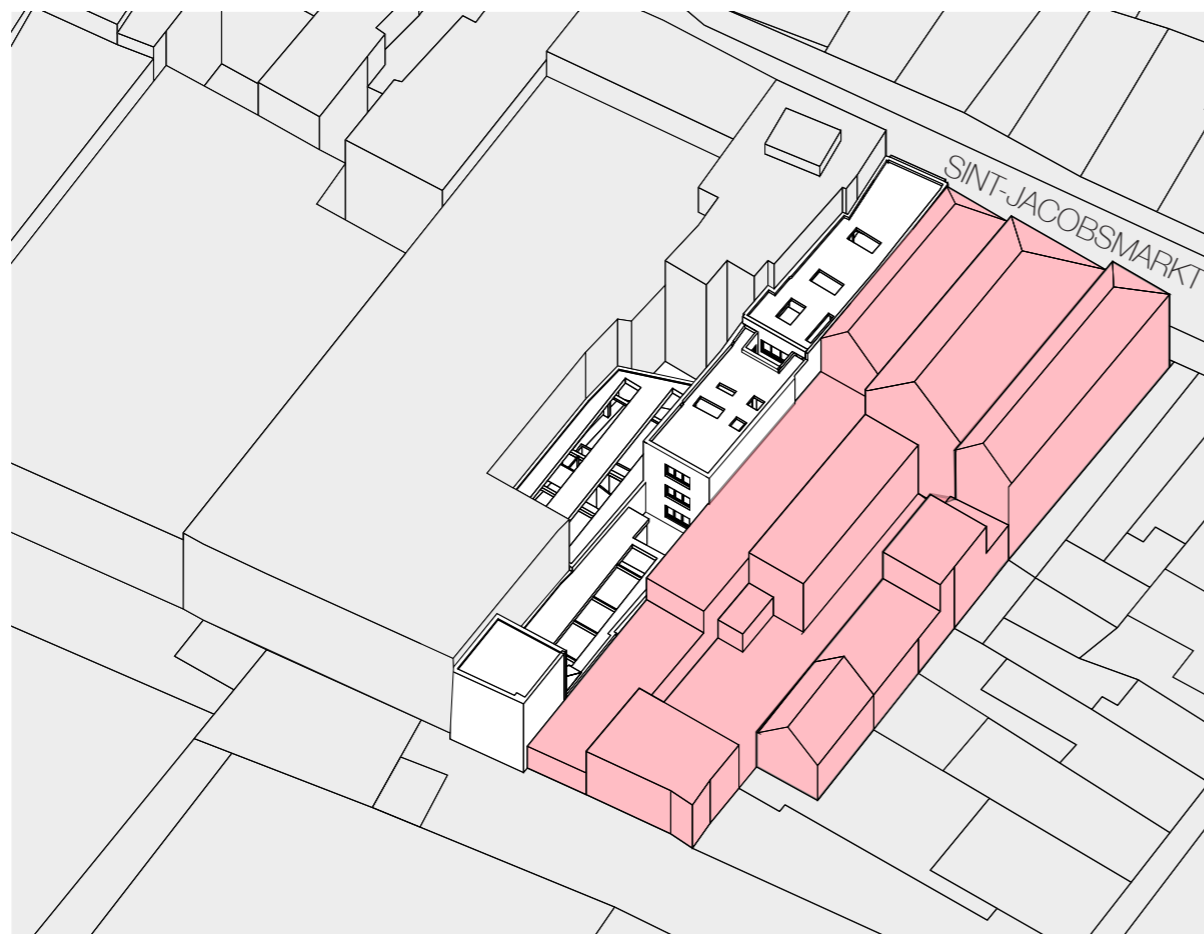




parkeergarage

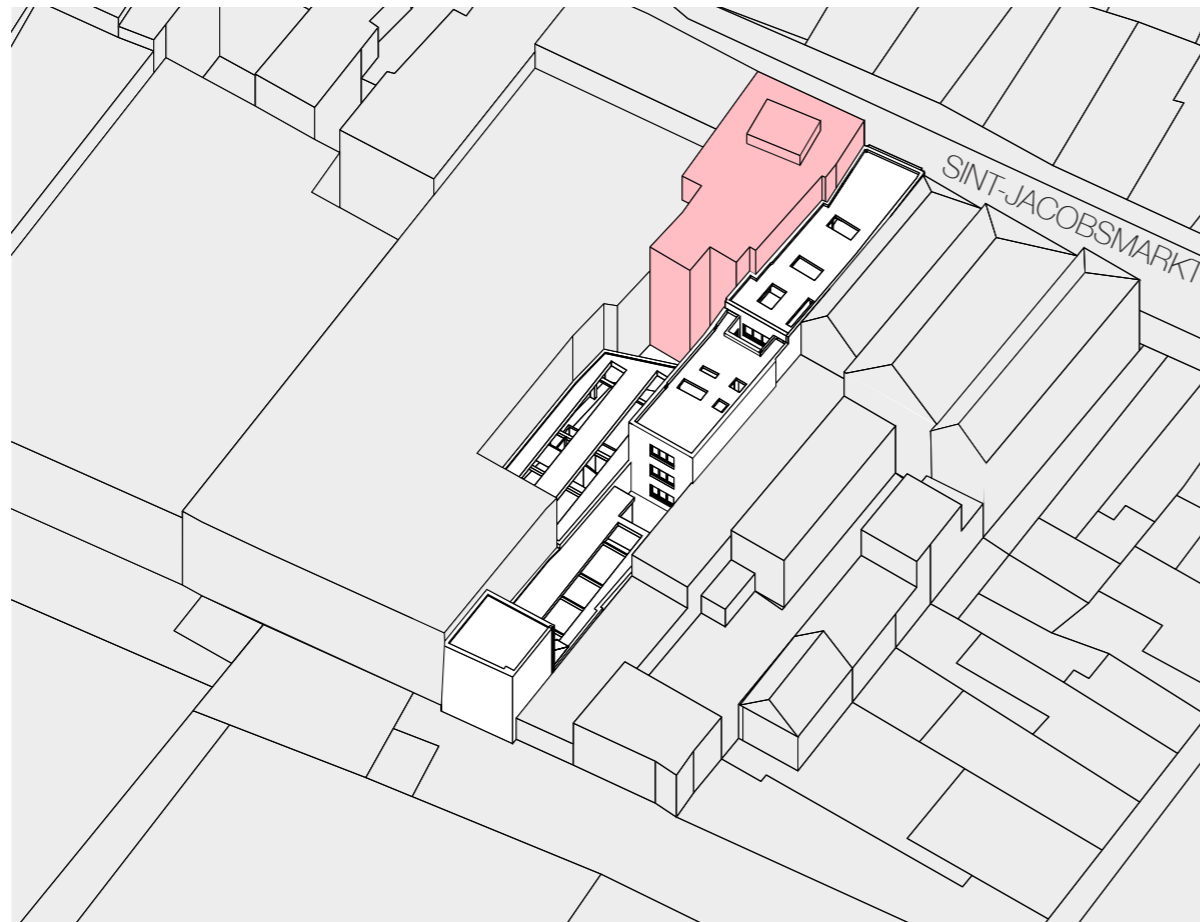
NABIJE OMGEVING

Ten westen bevinden zich in het bouwblok soortgelijke dens bebouwde percelen, ten oosten vormt een ingesloten parkeergebouw een harde grens. De grote blinde muur van het parkeergebouw genereert echter een intimiteit die verschillende mogelijkheden biedt. Het appartementsgebouw op nummer 77 wordt momenteel ingesloten door het parkeergebouw en het magazijn. De noord-gerichte terrassen hebben mede hierdoor weinig kwaliteit. Achter het plot bevindt zich een kloostertuin, eigendom van de Universiteit van Antwerpen.



gelijkaardige typologie





ingesloten bebouwing

NABIJE OMGEVING

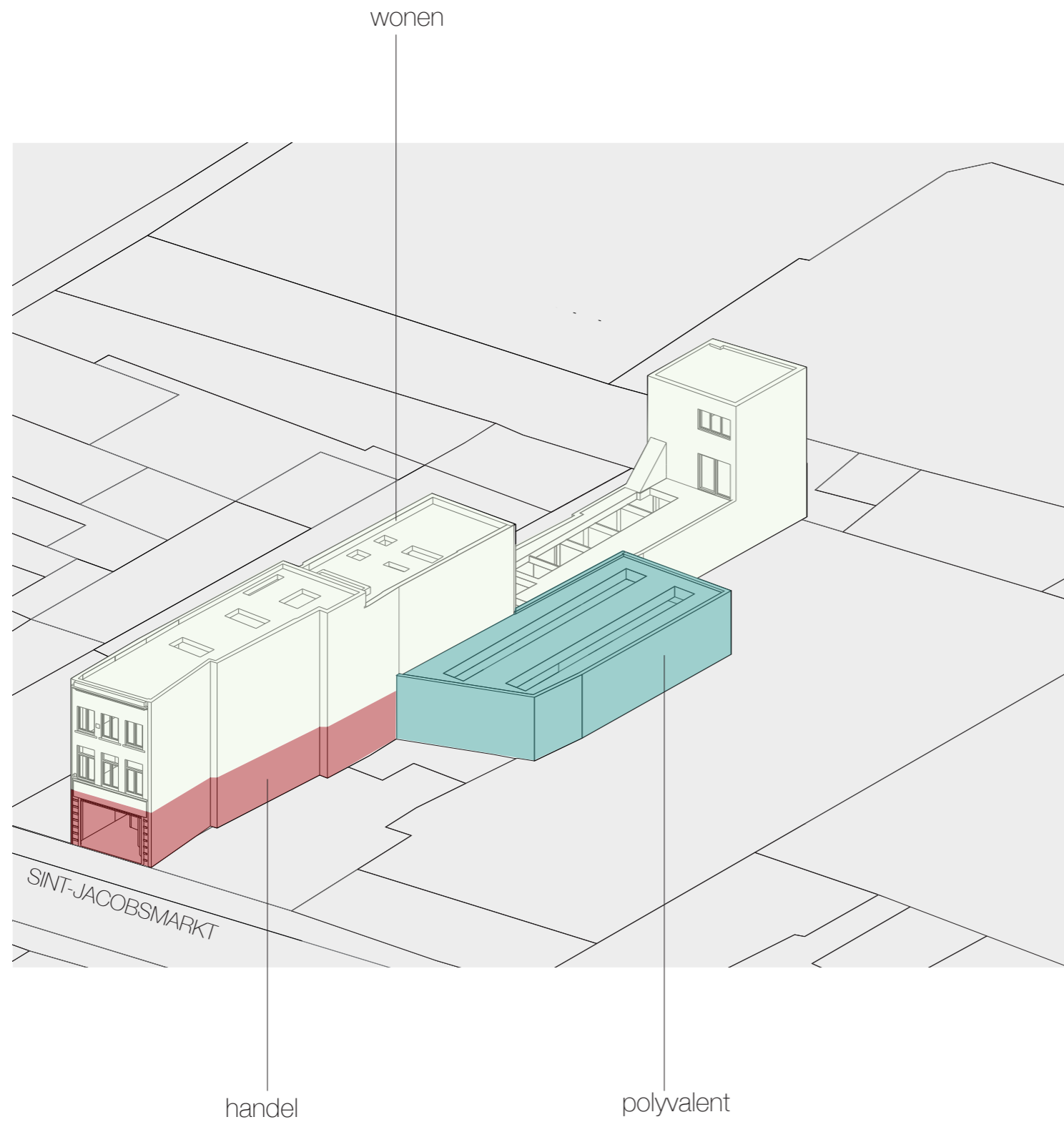
Ten westen bevinden zich in het bouwblok soortgelijke denses bebouwde percelen, ten oosten vormt een ingesloten parkeergebouw een harde grens. De grote blinde muur van het parkeergebouw genereert echter een intimiteit die verschillende mogelijkheden biedt. Het appartementsgebouw op nummer 77 wordt momenteel ingesloten door het parkeergebouw en het magazijn. De noord-gerichte terrassen hebben mede hierdoor weinig kwaliteit. Achter het plot bevindt zich een kloostertuin, eigendom van de Universiteit van Antwerpen.



kloostertuin

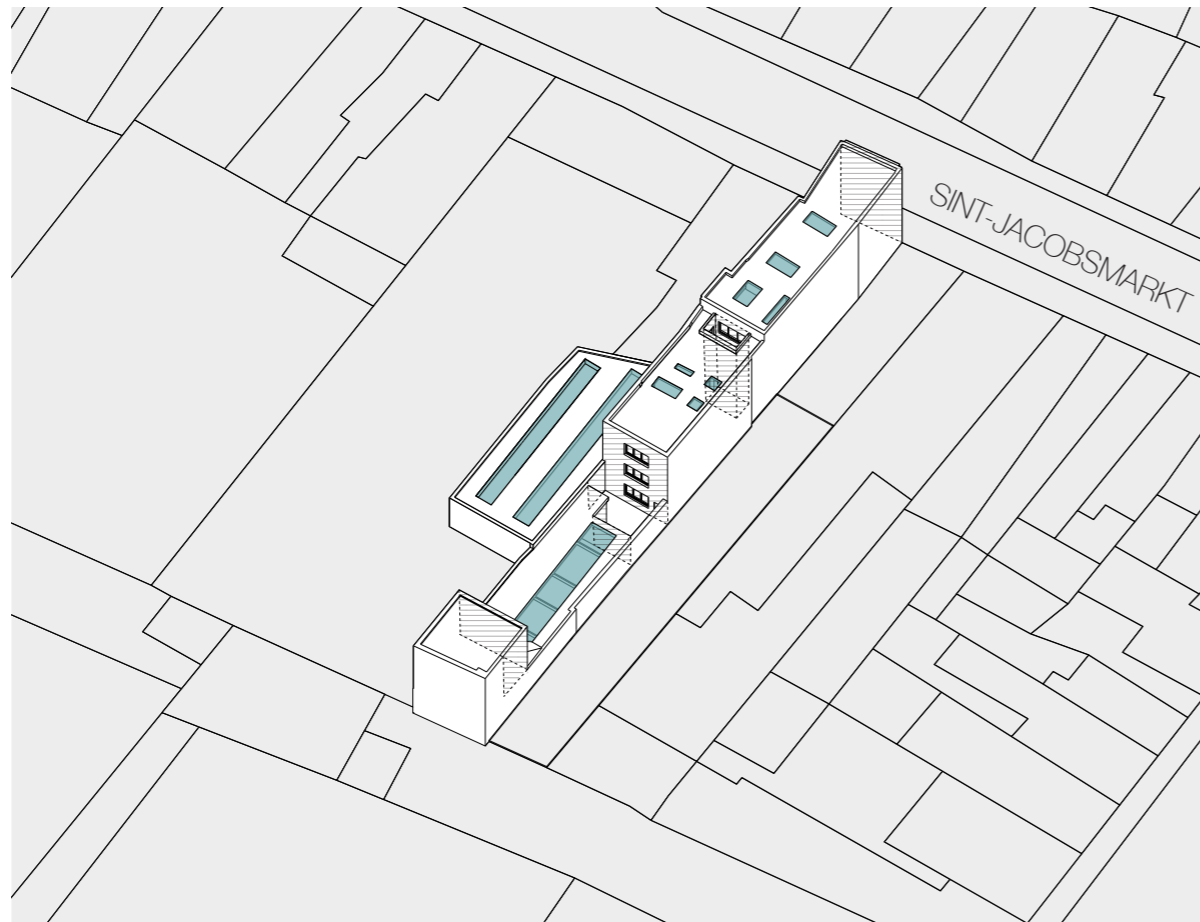






GEMENGDE FUNCTIES

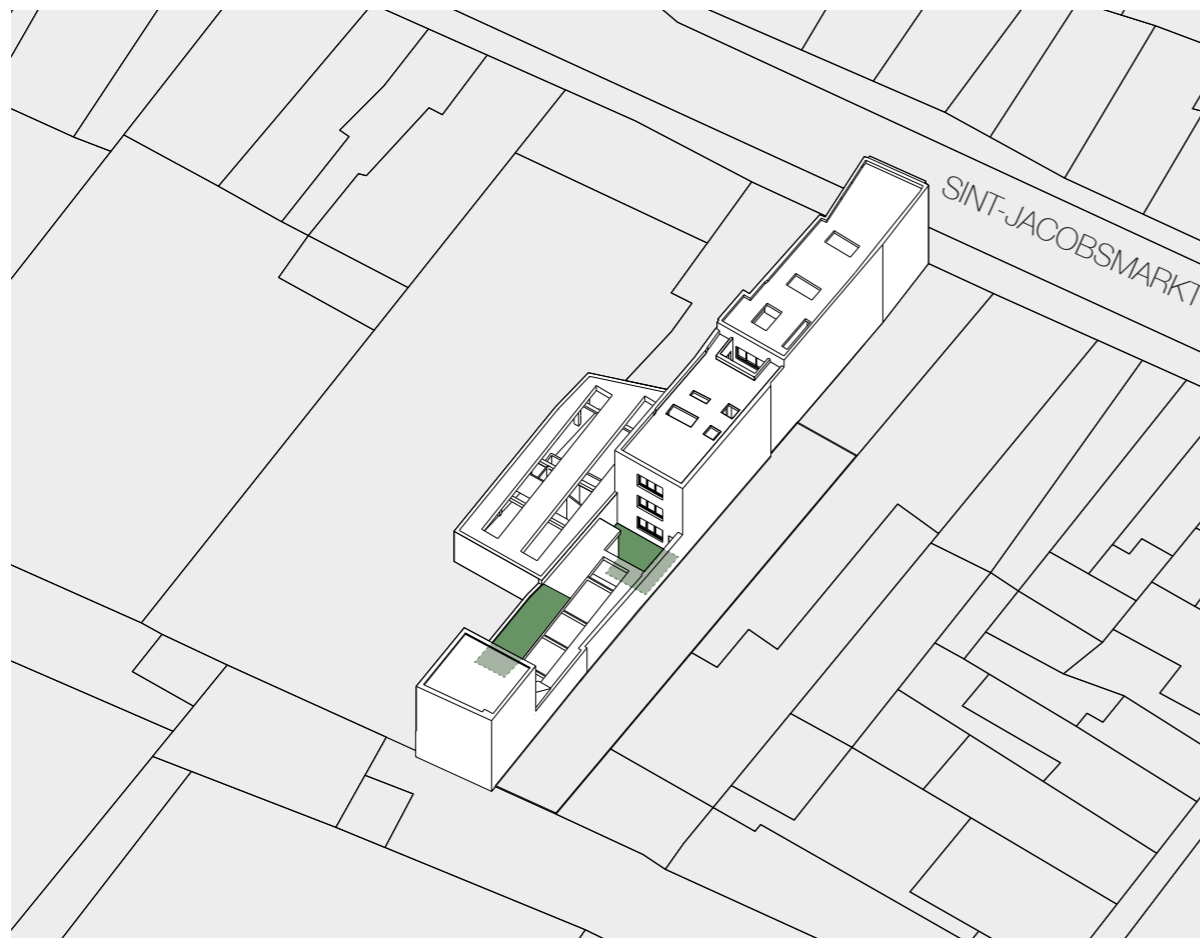
Het hoofdgebouw heeft een handelsfunctie op het gelijkvloers. De verdiepingen van het hoofdgebouw zijn residentieel. De achterbouw werd gebruikt als werkhuis, en is momenteel ook residentieel. Het volume ten Oosten van dit geheel zijn momenteel studio's en een feestzaal. Het hoofdgebouw is onderkelderd, deze fungeert momenteel als berging. Het is nog niet duidelijk of de bebouwing als een eengezinswoning of meergezinswoning beschouwd wordt. Er is alleszins een PV opgesteld die een bouwovertreiding beschrijft mbt het opsplitsen in meerdere woonegelegenheden. Het lager gebouw naast de parkeergarages is momenteel ook in bouwovertreiding aangezien dit magazijn onvergund van functie werd gewijzigd.



ingesloten bebouwing

OPEN RUIMTE

De gehele gelijkvloers is dens bebouwd waardoor er momenteel weinig buitenruimtes zijn, en weinig mogelijkheden tot toedreding van daglicht. De daken hebben deze functie overgenomen in de vorm van dakterrassen, maar er blijft een algemeen gebrek aan lucht en groen. Momenteel is er 5 % van het gelijkvloers onbebouwd. Dit moet volgens het principe van de 'ontpitting van de binnenstad' 20 % zijn.

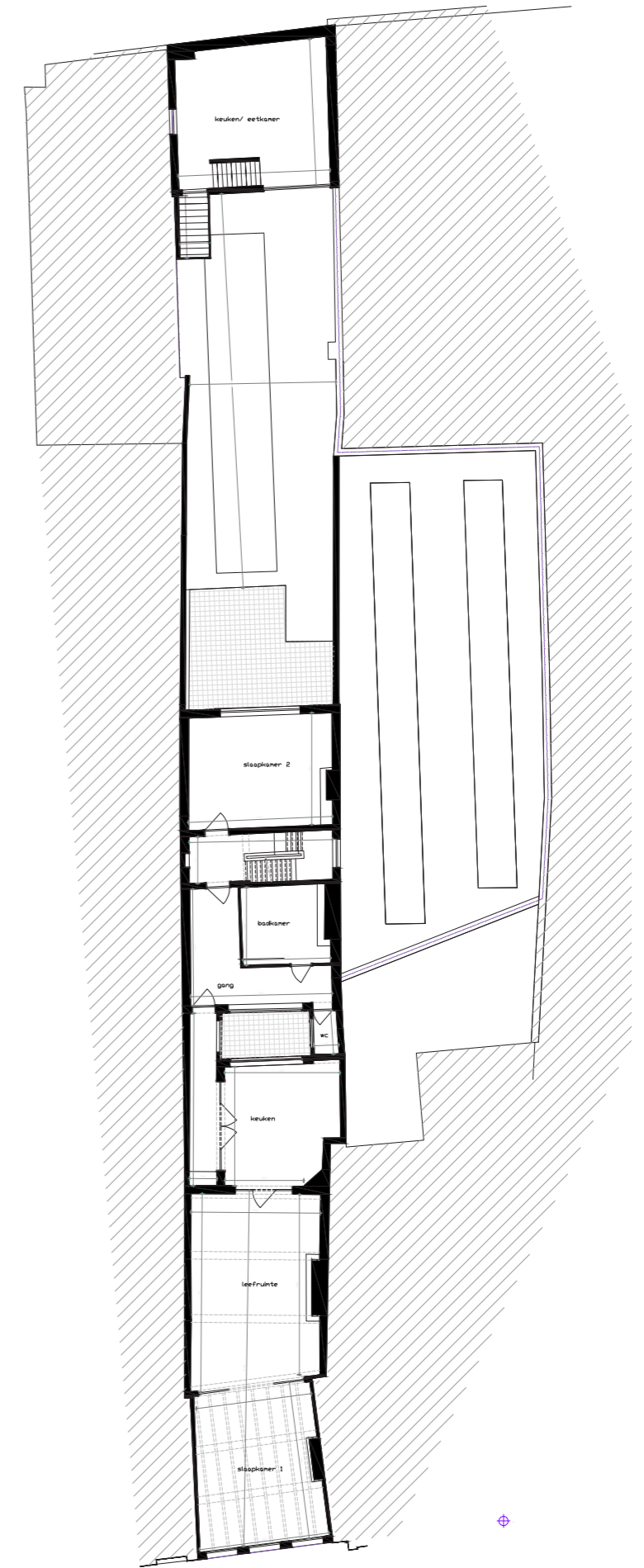
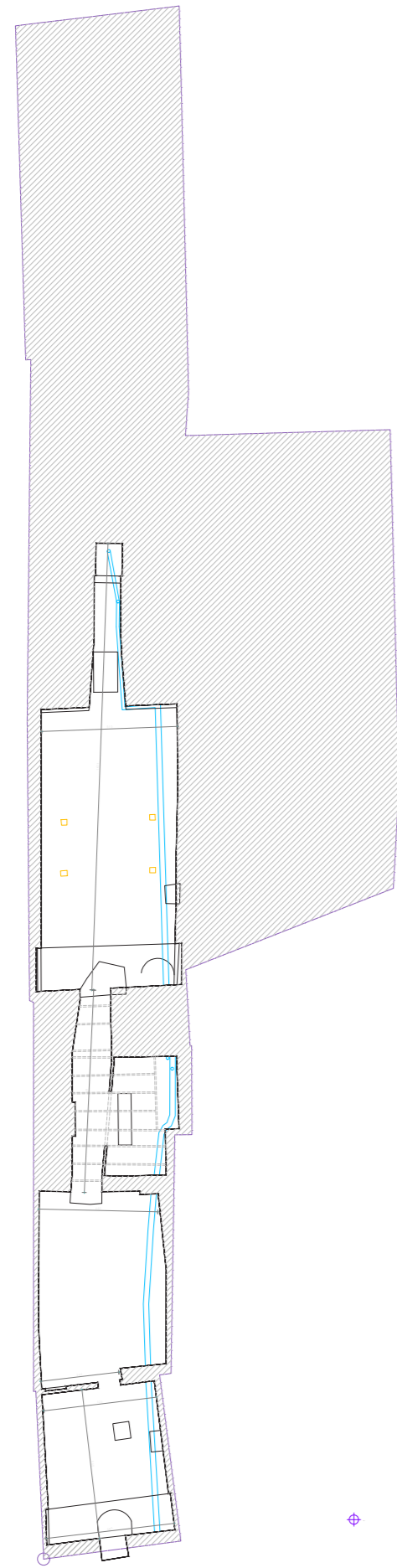


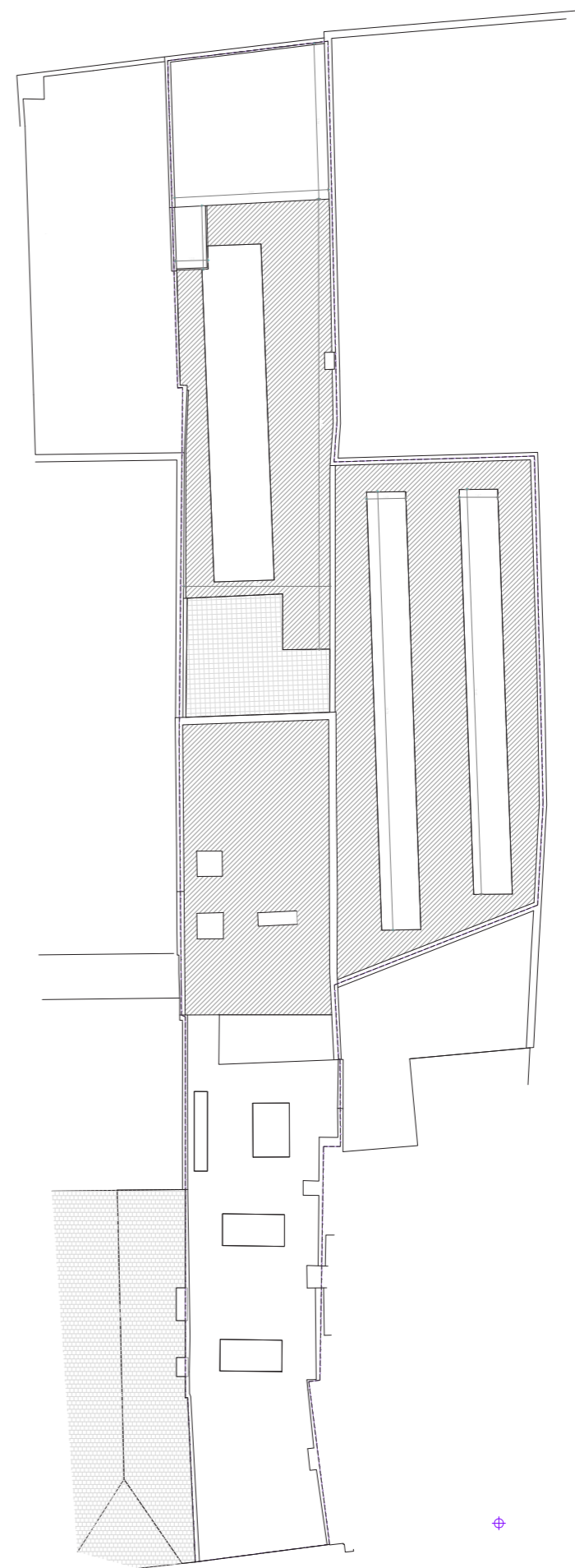
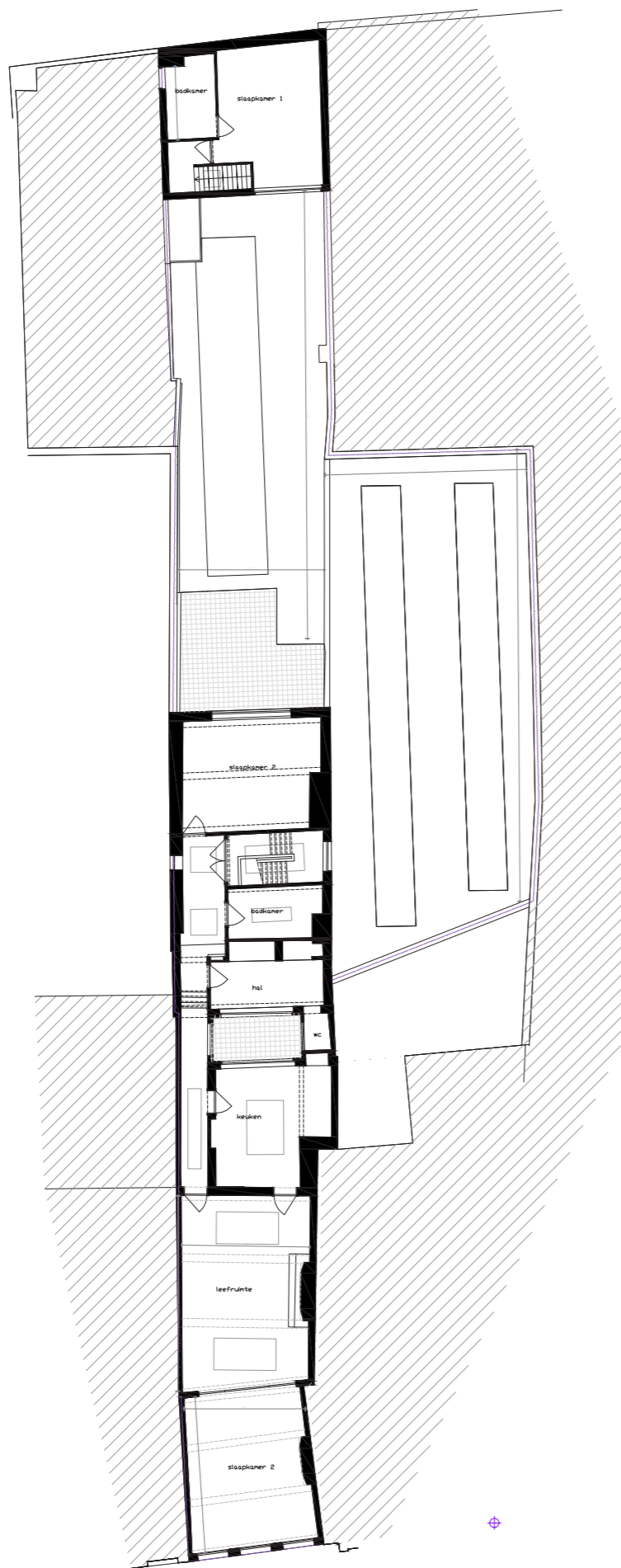
kloostertuin





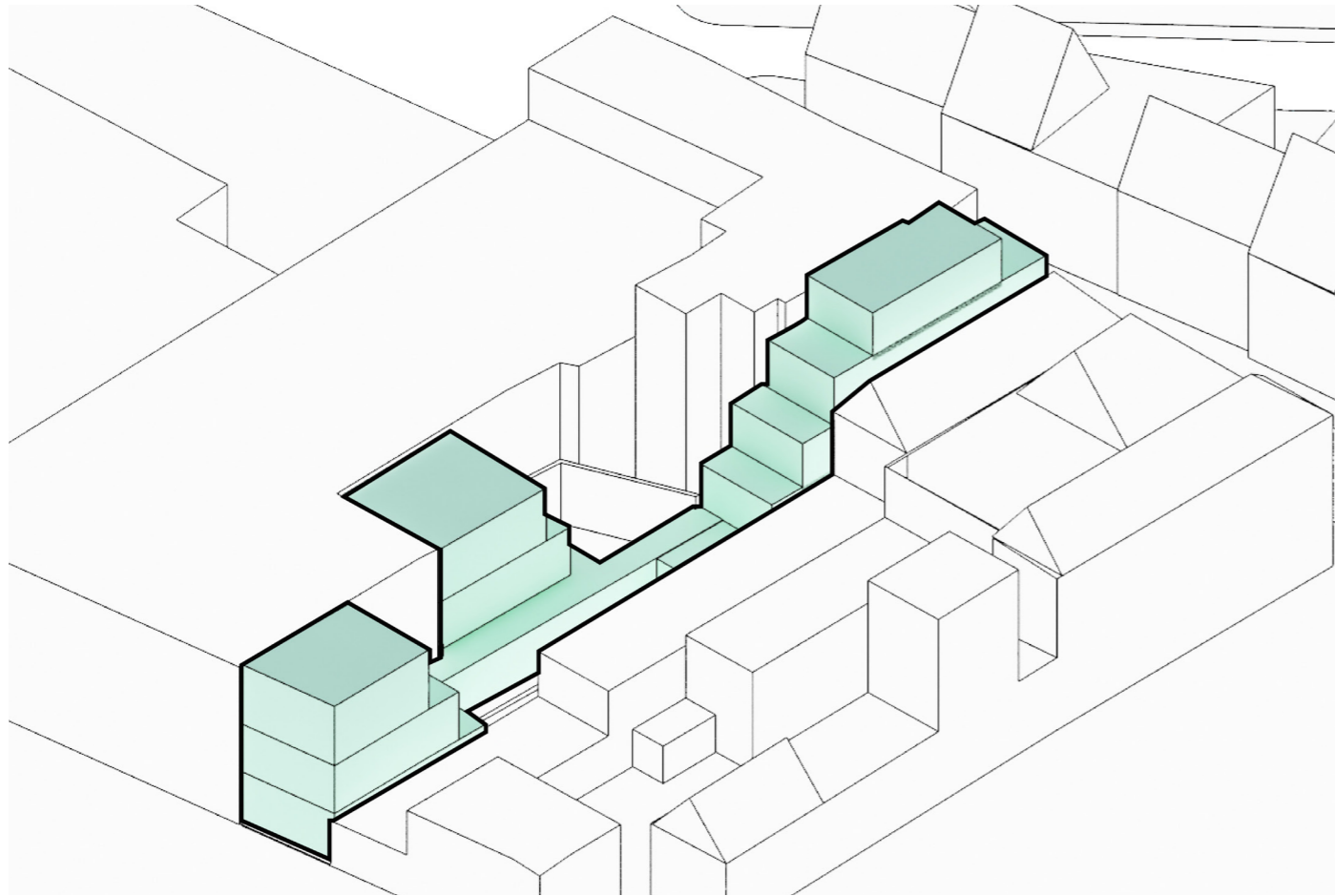
PLANNEN





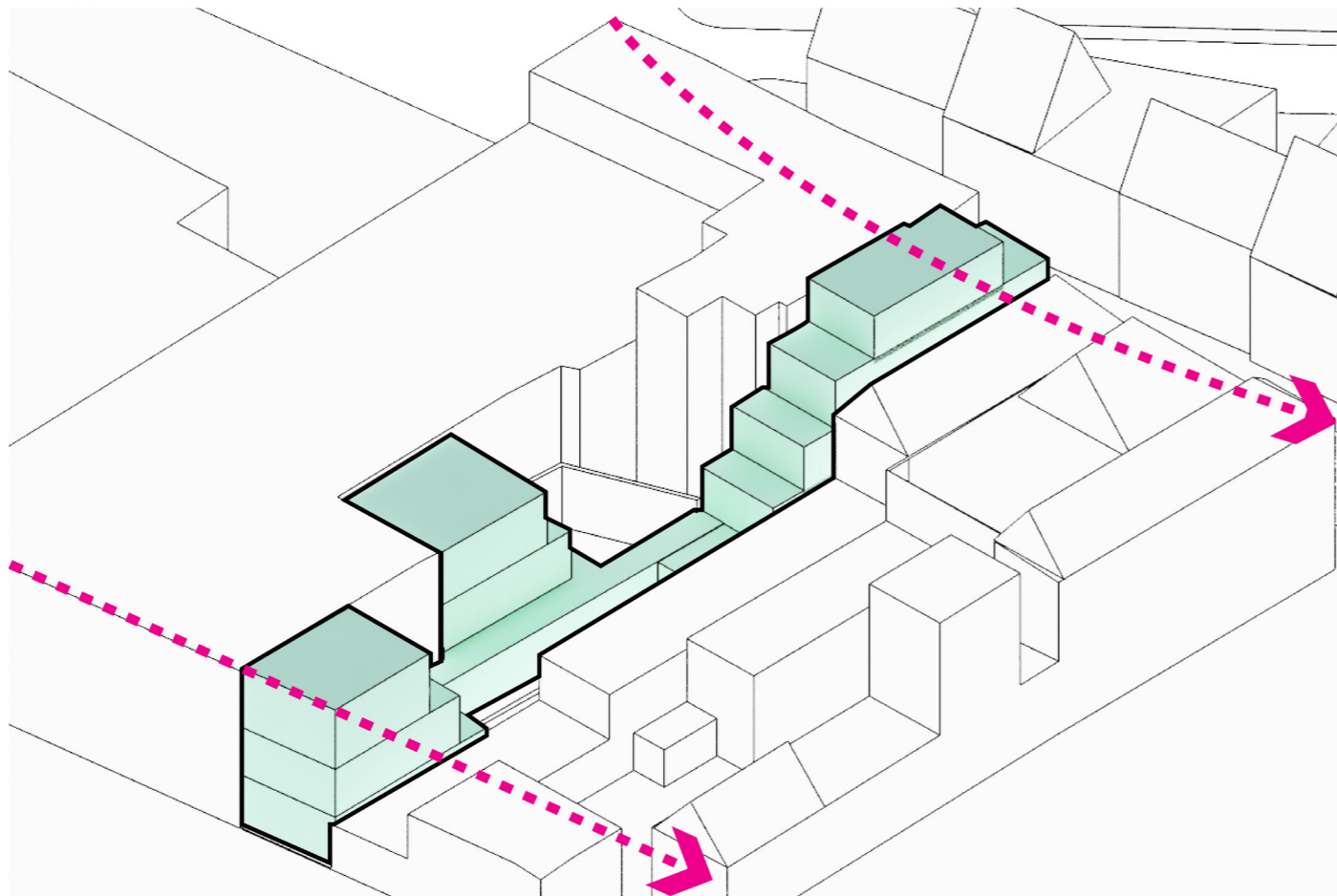


SCENARIO II
nieuwbouw

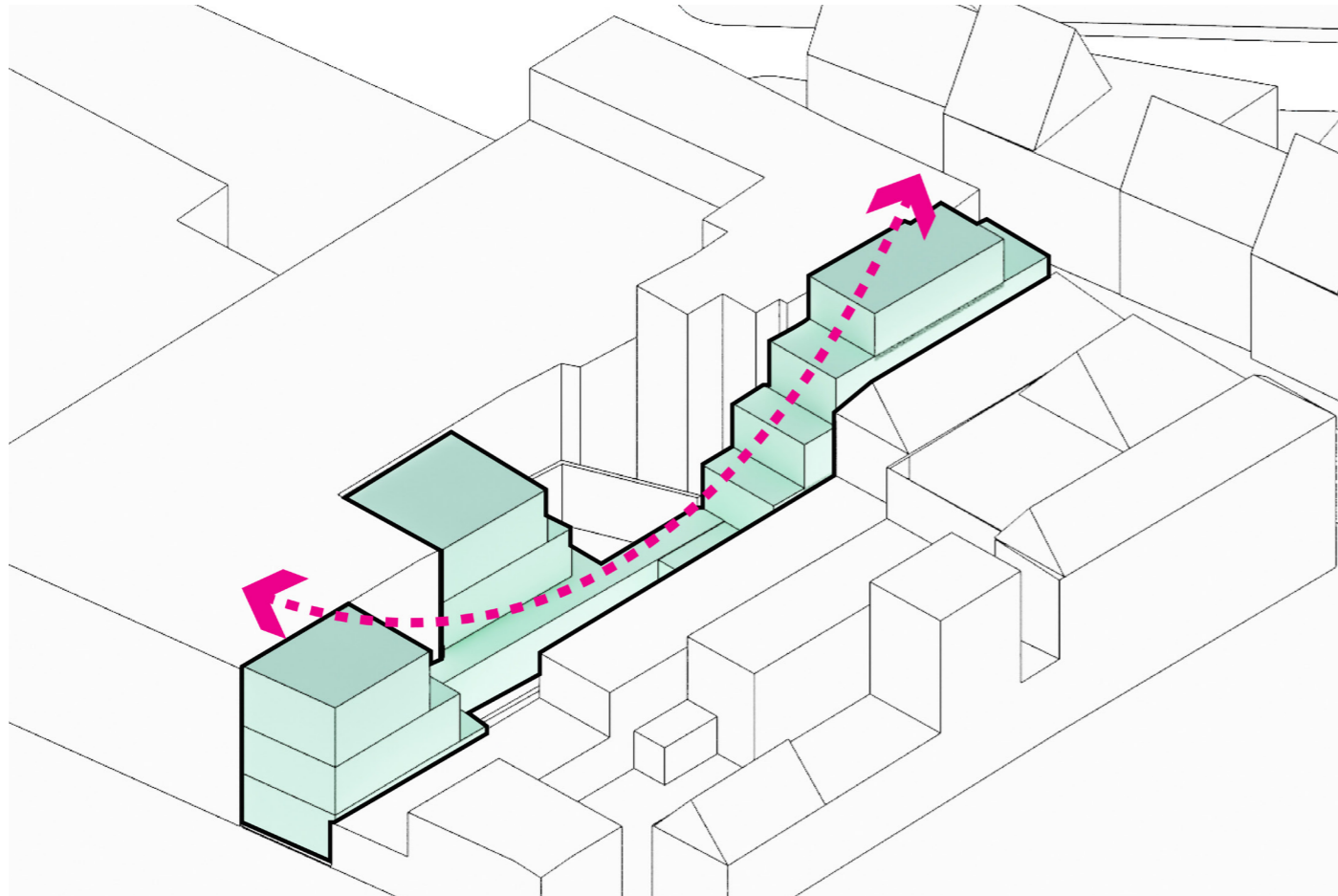


volumetrie

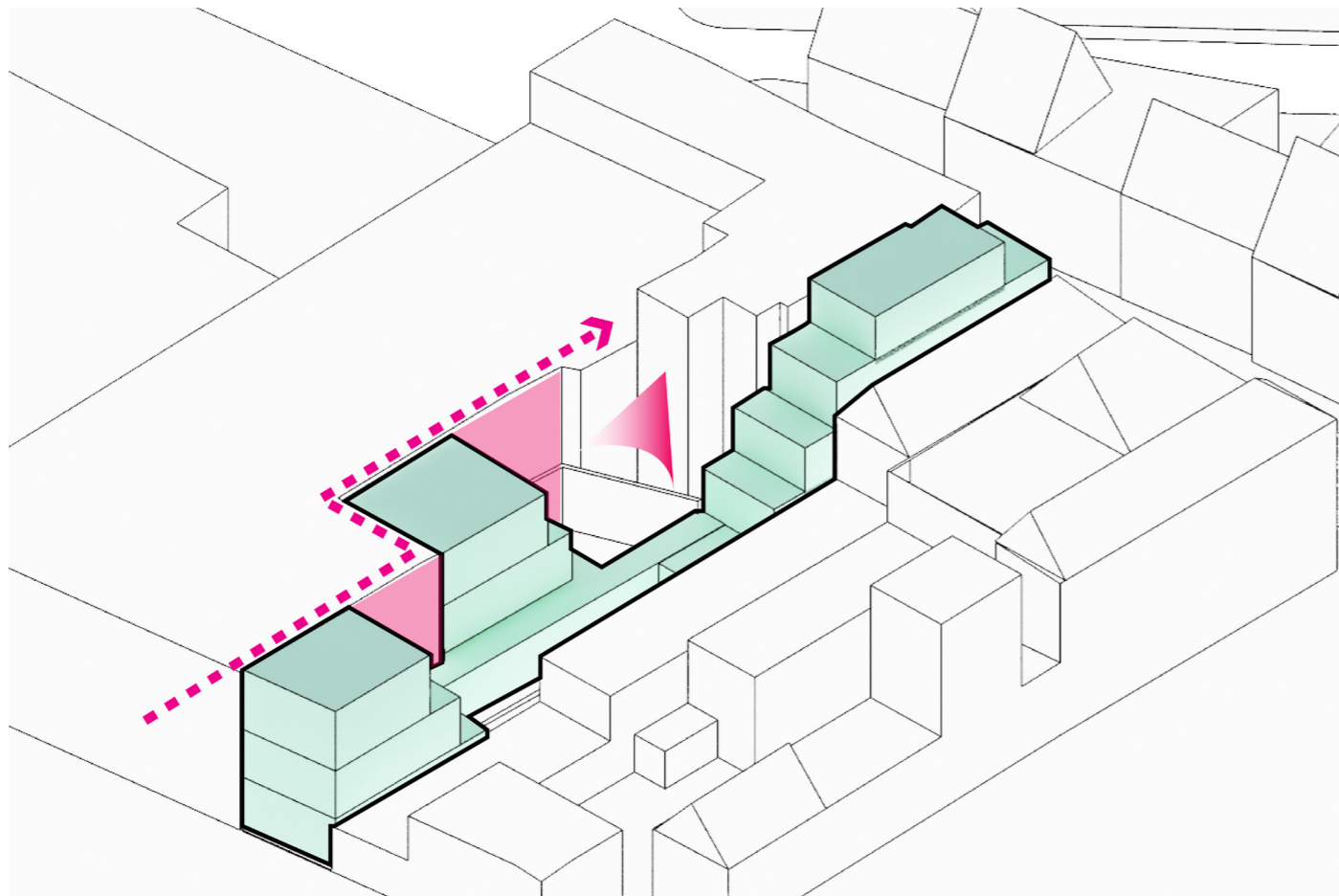
In scenario II wordt een nieuwbouw variant onderzocht waarbij de harmonie regel maximaal gerespecteerd wordt, en er toch een bepaalde densiteit behaald wordt. Het resultaat is een ensemble van drie gebouwen, verbonden via het gelijkvloers en een gaanderij op de eerste verdieping. Net zoals de bestaande toestand, is de gelijkvloers nog vrij dens bebouwd. Door op strategische plaatsen te ontpitten worden er groenzones gecreëerd. De drie volumes van het ensemble zijn qua volumetrie en hoogte afgestemd op die van de nabije omgeving.



harmonieregel



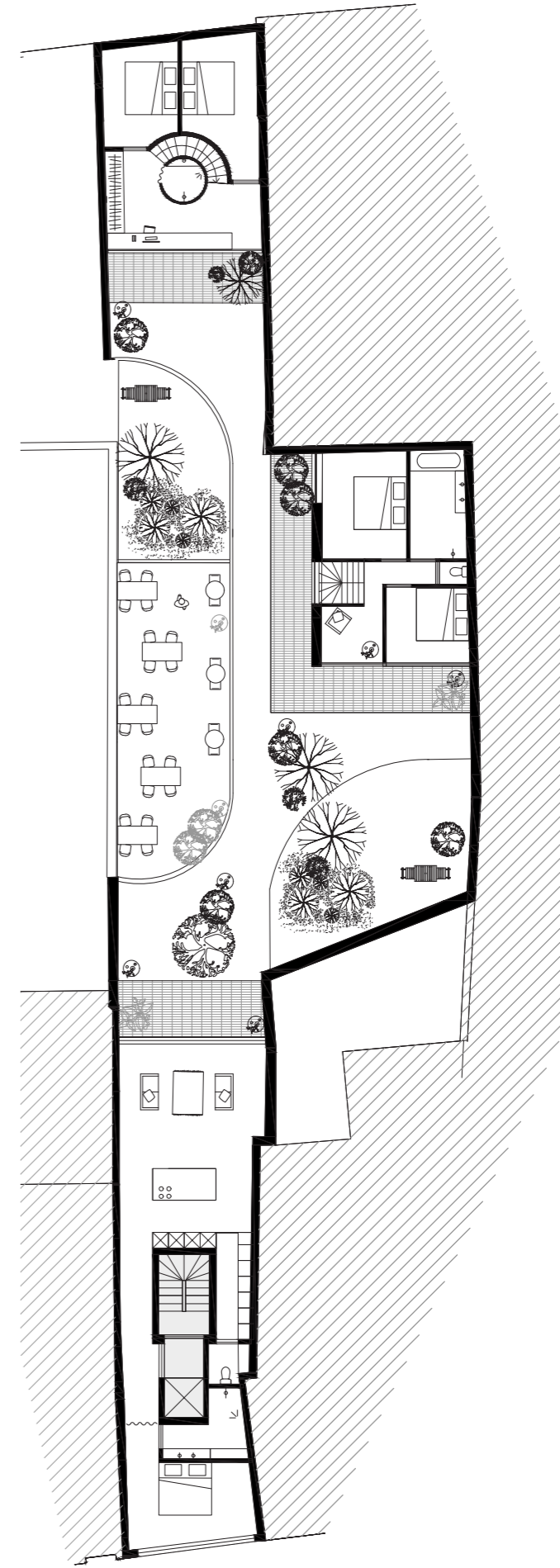
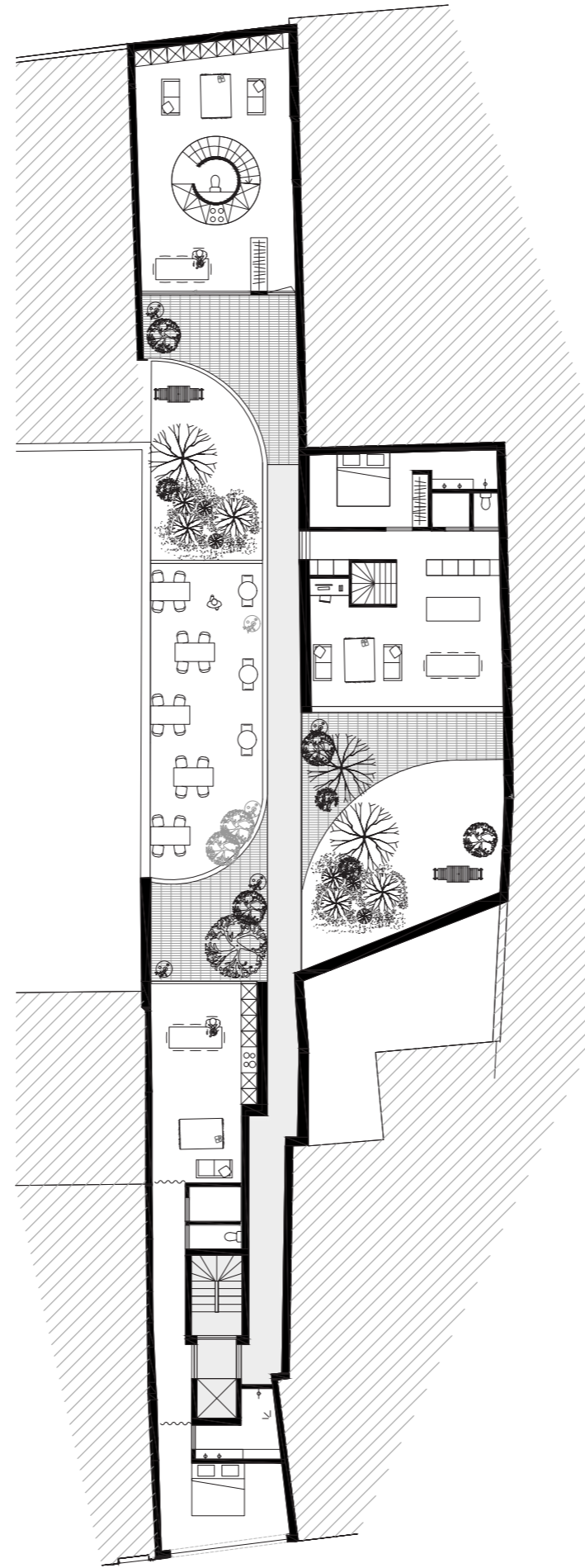
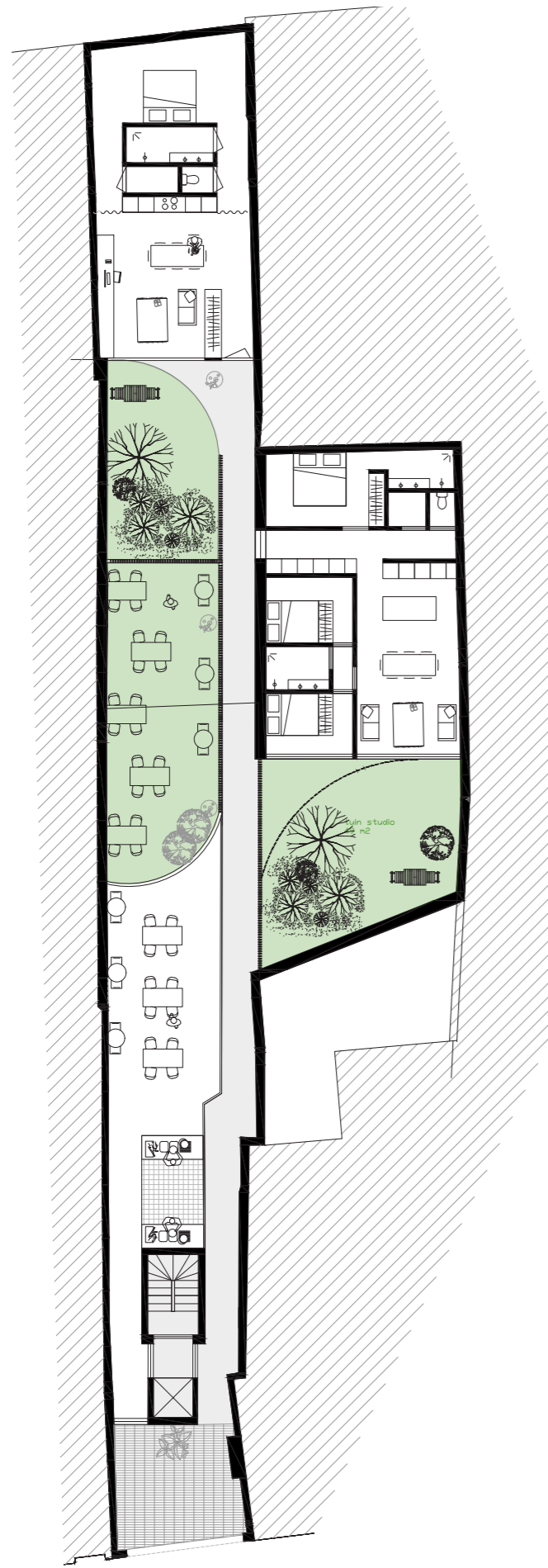
bezonning

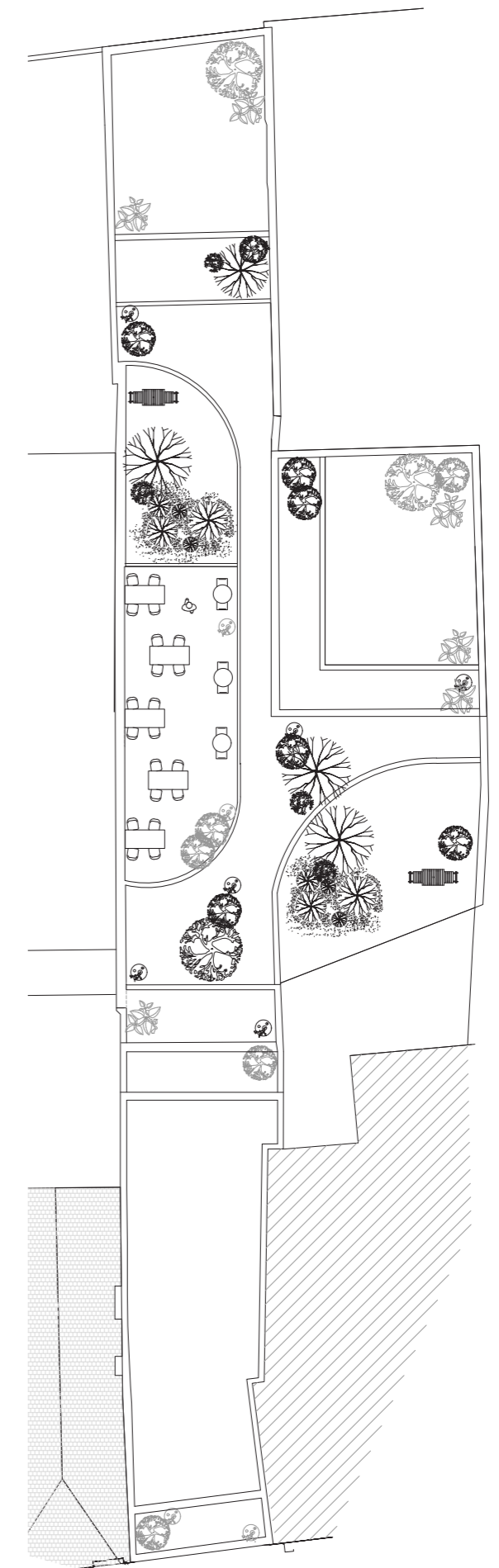
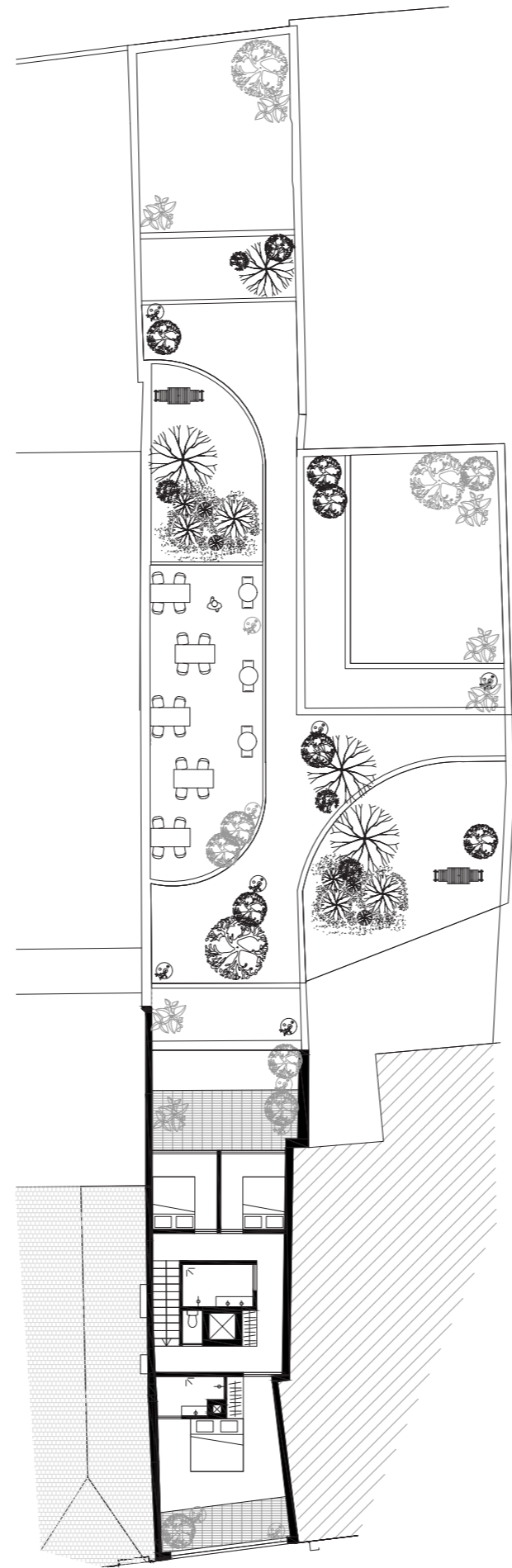
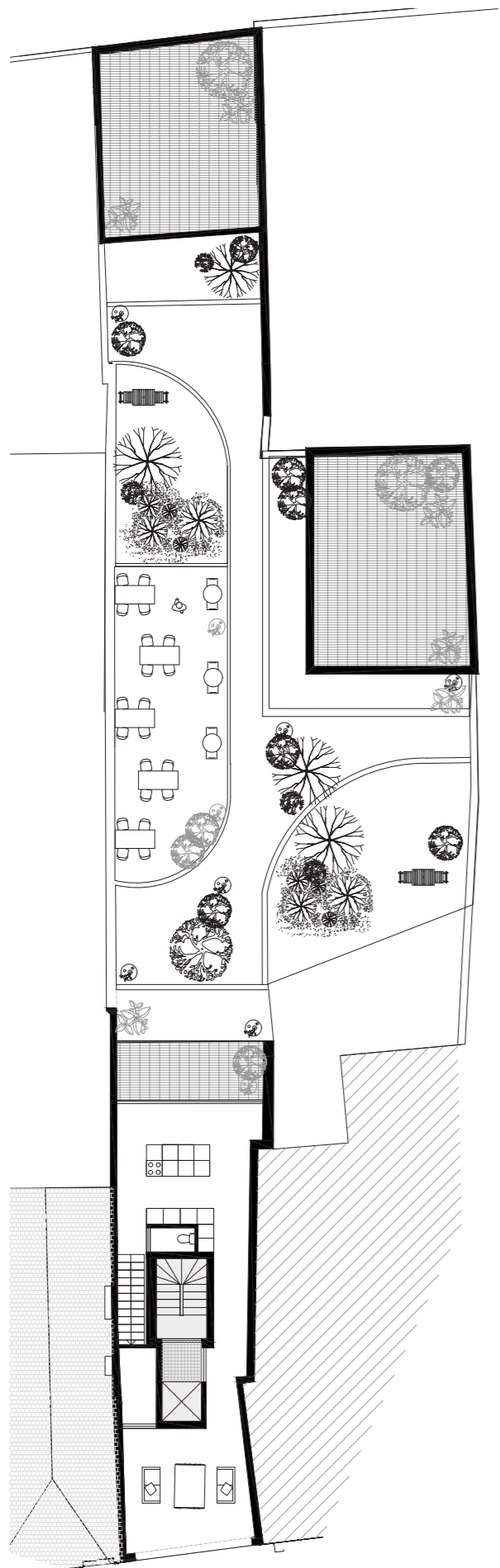


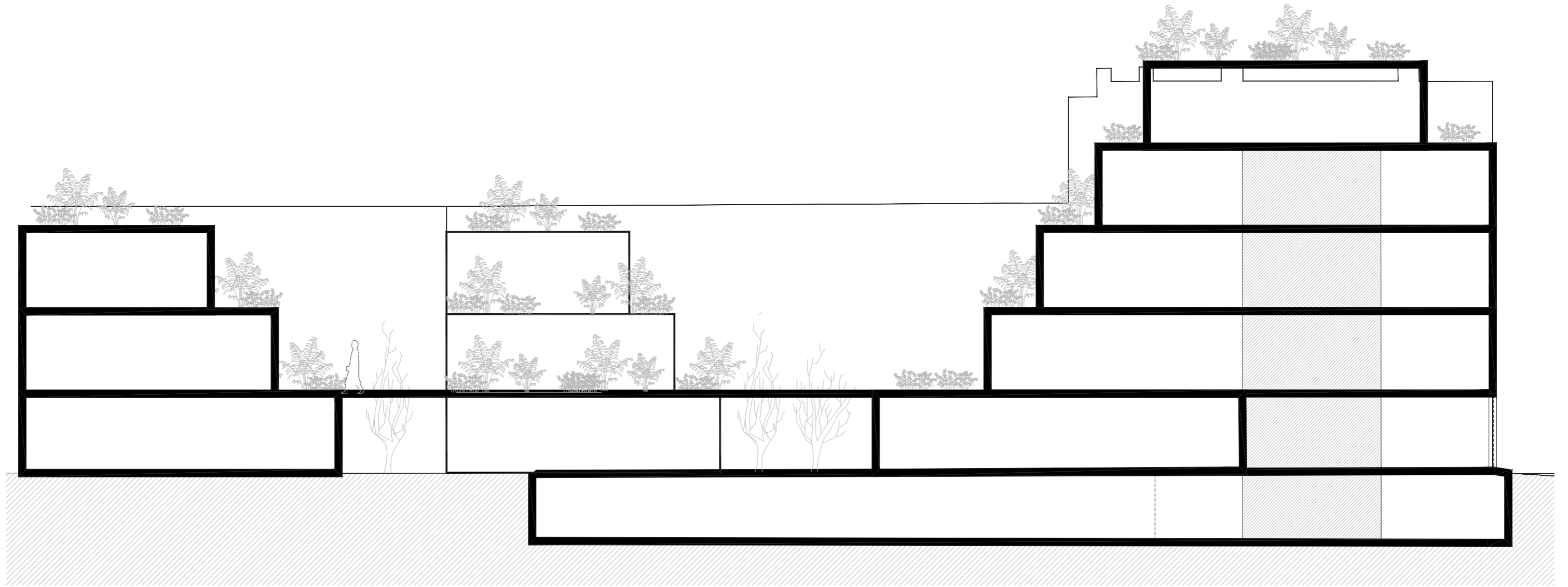
blinde muur

Ook in het binnengebied wordt de harmonie regel gevolgd. De terrassen springen trapsgewijs terug voor een maximale bezonning. Op deze manier krijgt zowel de site, als de omgeving, meer licht en lucht. In de nabije omgeving zijn er een aantal gebouwen met zeer grote korrel terug te vinden, net zoals het parkeergebouw ten Oosten van de site. Hierdoor zouden we kunnen stellen dat ook dit gebouw harmonieus is met de omgeving. De twee achterste volumes sluiten daardoor aan bij de hoogte van dit parkeergebouw. Op deze manier wordt het woongebied maximaal gevrijwaard van bebouwing, en wordt de blinde muur van het parkeergebouw een volwaardige gevel.



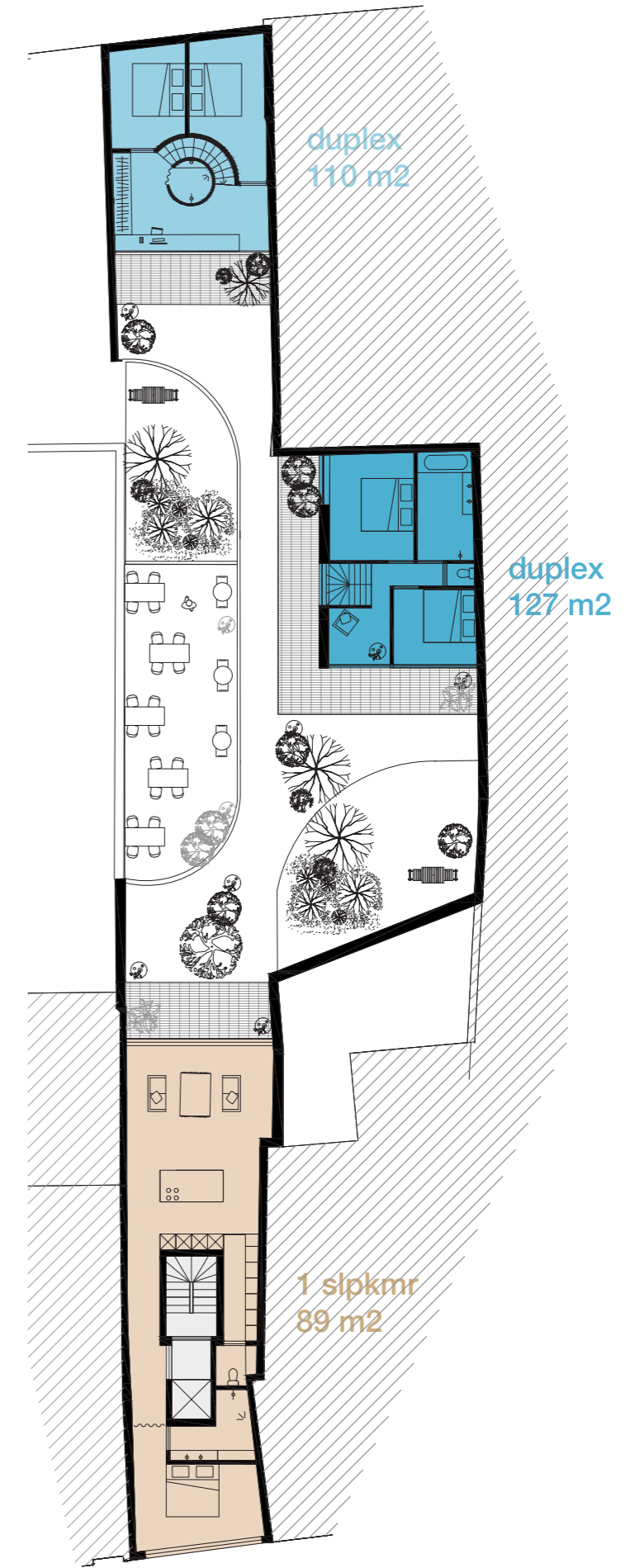
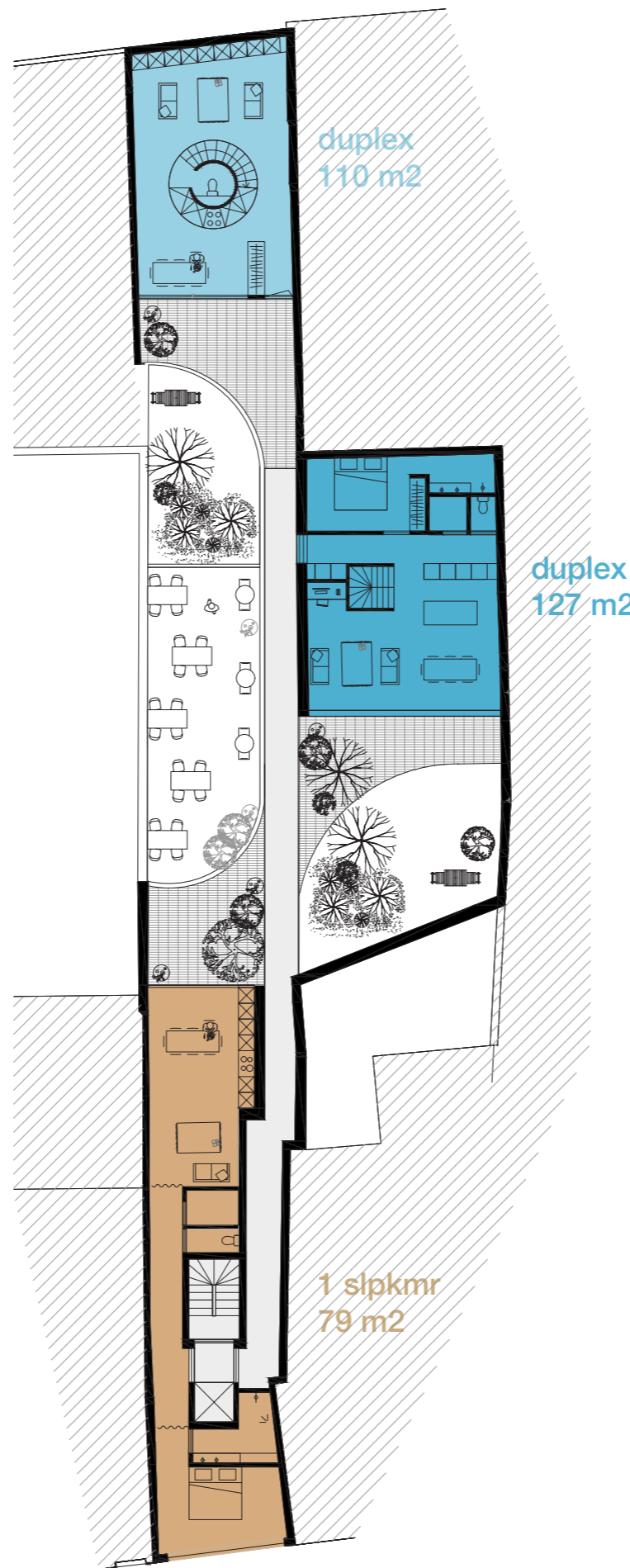


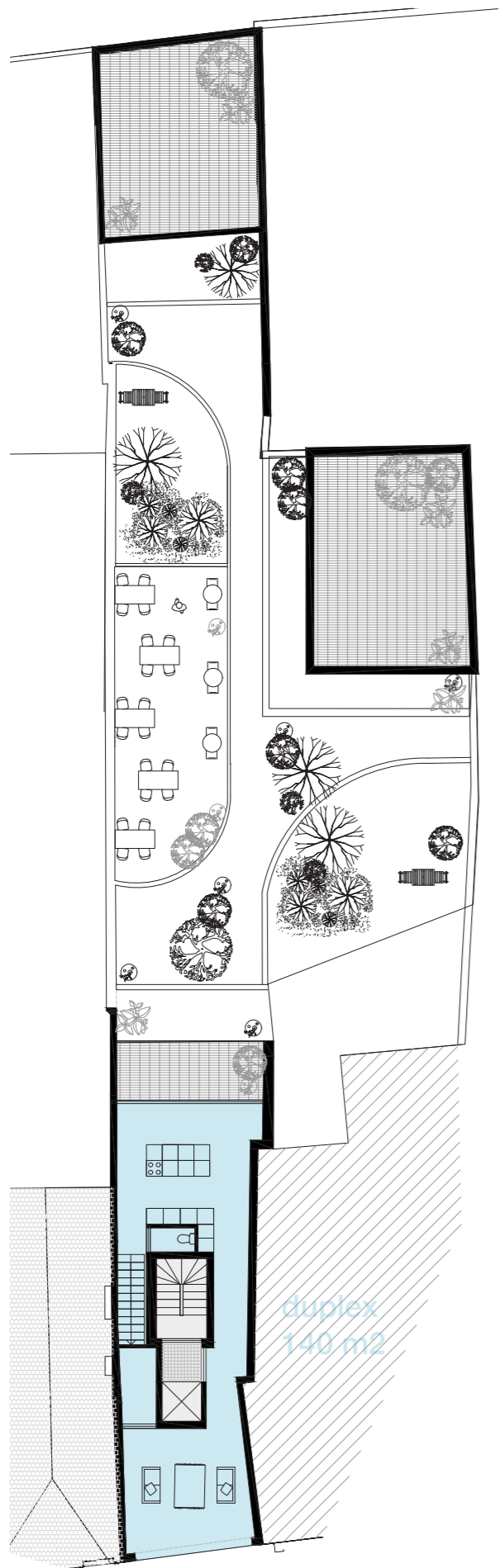








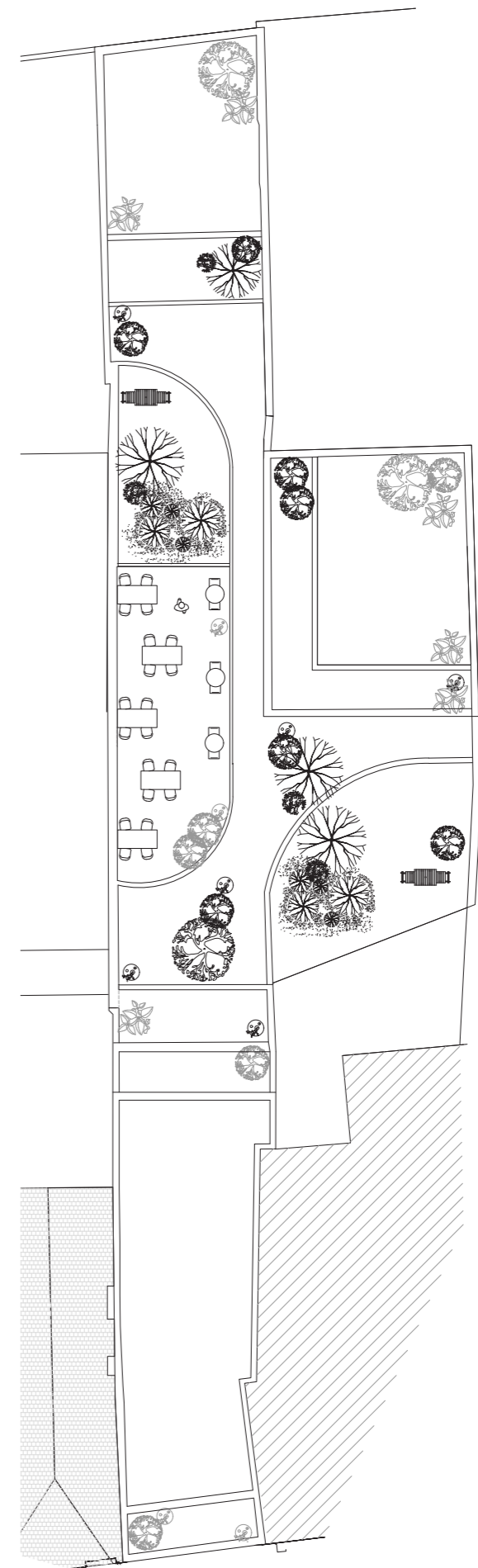


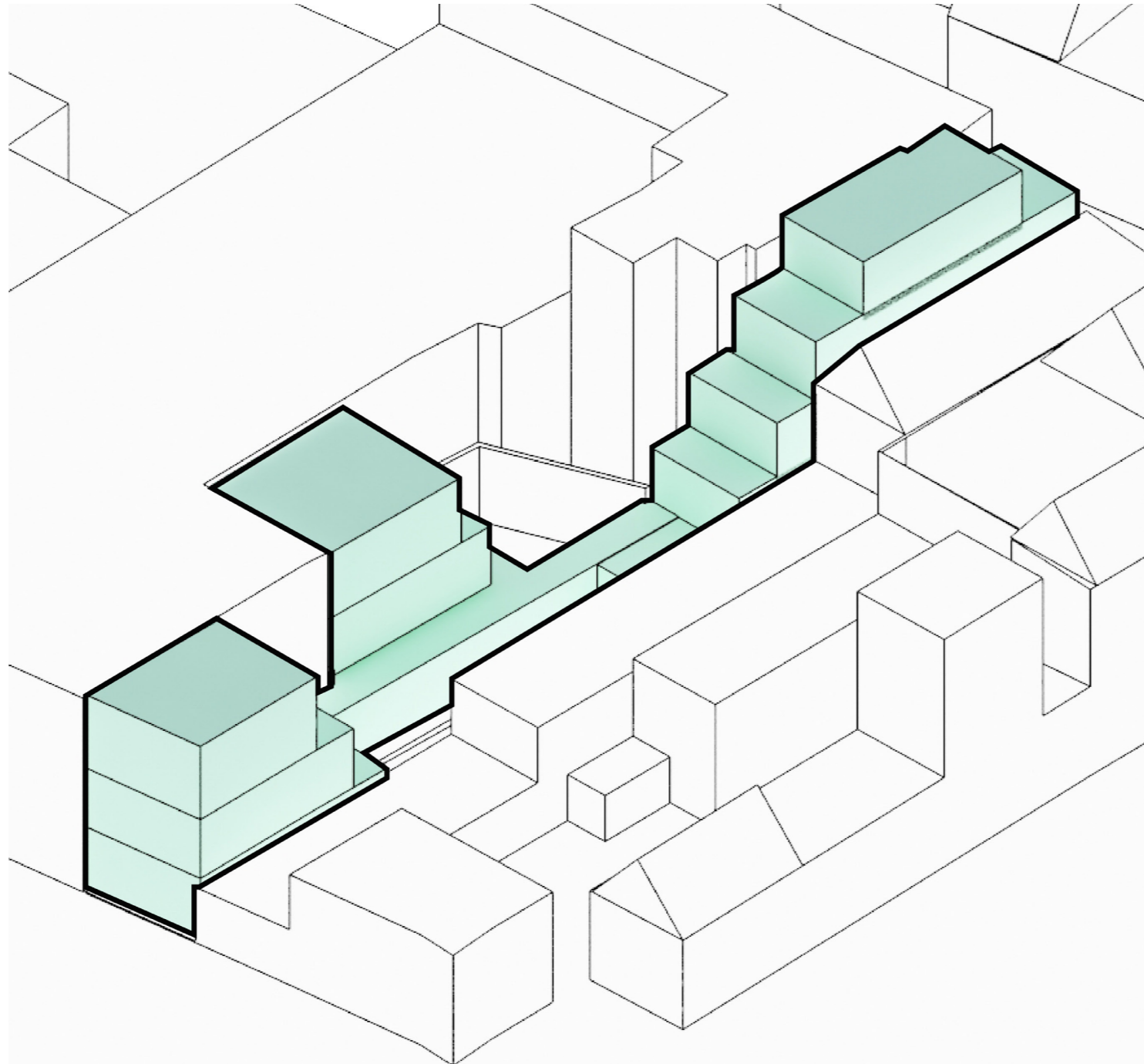


duplex
140 m2



duplex
140 m2





SCENARIO II

-bruto oppervlakte wonen
712 m²

-terassen
149,8 m²

-prive buitenruimte (grondgebonden)
78 m²

-collectieve buitenruimte
34,5 m²

-buitenruimte horeca
51 m²

-collectieve ruimte gelijkvloers + horeca gelijkvloers
134,6 m²

-passerel
24,5 m²

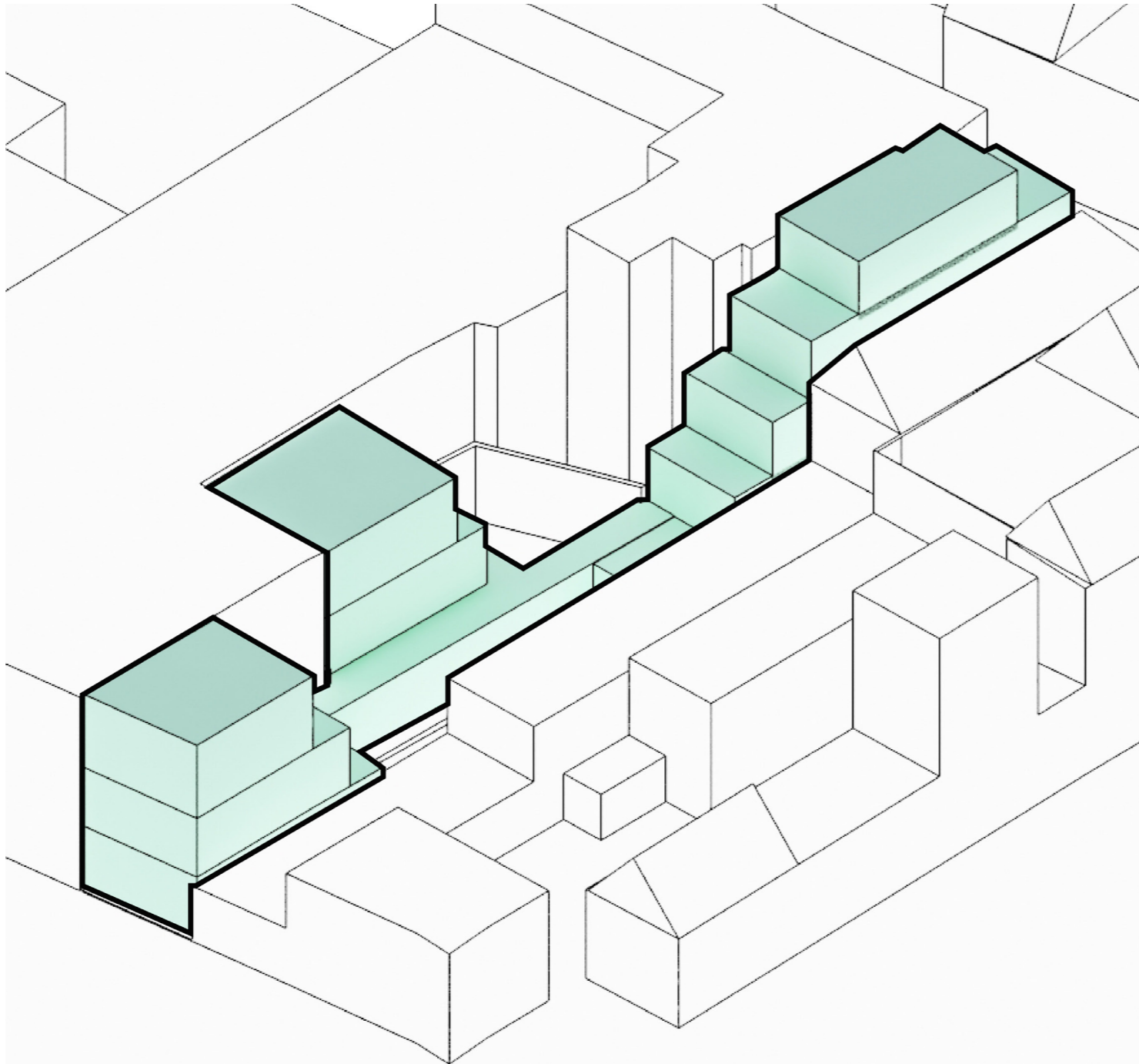
-circulatie
61,3 m²

-lift

-afbraak

totaal gebouwd
1082,2 m²





SCENARIO II

-bruto oppervlakte wonen
712 m²

-terassen
149,8 m²

-prive buitenruimte (grondgebonden)
78 m²

-buitenruimte horeca
51 m²

-horeca gelijkvloers
100 m²

studio okami architecten

Esmoreitlaan 3 bus 9 (verdieping 10)

B-2050 ANTWERPEN

contact@studiokami.com

btw: BE0648995029